



วิไลพร

## บันทึกข้อความ

ส่วนราชการ สำนักงานอธิการบดี กองงานวิทยาเขตบางนา โทร ๐ ๒๓๘๗ ๖๒๘๘

ที่ อว ๐๖๐๑.๐๑๐๖/๑๖๓ วันที่ ๑๑ กุมภาพันธ์ ๒๕๖๘

เรื่อง แผนปฏิบัติราชการ ๕ ปี (พ.ศ. ๒๕๖๖ - ๒๕๗๐) ฉบับทบทวน ๓ ปี พ.ศ. ๒๕๖๘ - ๒๕๗๐

และ แผนปฏิบัติราชการประจำปีงบประมาณ พ.ศ. ๒๕๖๘ กองงานวิทยาเขตบางนา

เรียน ผู้อำนวยการกองแผนงาน (ผ่าน รองอธิการบดีฝ่ายวิทยาเขต)

ตามบันทึกข้อความที่ อว ๐๖๐๑.๐๑๐๗/๒๒๒ ลงวันที่ ๒๘ มกราคม ๒๕๖๘ เรื่อง ขอให้หน่วยงานจัดส่งแผนปฏิบัติราชการ ๕ ปี (พ.ศ. ๒๕๖๖ - ๒๕๗๐) ของหน่วยงาน (ฉบับทบทวน ๓ ปี พ.ศ. ๒๕๖๘ - ๒๕๗๐) และแผนปฏิบัติราชการประจำปีงบประมาณ พ.ศ. ๒๕๖๘ กองงานวิทยาเขตบางนา นั้น กองงานวิทยาเขตบางนาได้จัดทำแผนปฏิบัติราชการ ๕ ปี (พ.ศ. ๒๕๖๖ - ๒๕๗๐) ของหน่วยงาน (ฉบับทบทวน ๓ ปี พ.ศ. ๒๕๖๘ - ๒๕๗๐) และแผนปฏิบัติราชการประจำปีงบประมาณ พ.ศ. ๒๕๖๘ กองงานวิทยาเขตบางนา เป็นที่เรียบร้อยแล้ว จึงขอส่งเอกสารดังต่อไปนี้

๑. คำสั่งแต่งตั้งคณะกรรมการจัดทำแผนปฏิบัติราชการ ประจำปีงบประมาณ พ.ศ. ๒๕๖๘ กองงานวิทยาเขตบางนา
๒. แผนปฏิบัติราชการ ๕ ปี (พ.ศ. ๒๕๖๖ - ๒๕๗๐) กองงานวิทยาเขตบางนา (ฉบับทบทวน ๓ ปี พ.ศ. ๒๕๖๘ - ๒๕๗๐) กองงานวิทยาเขตบางนา
๓. แผนปฏิบัติราชการประจำปีงบประมาณ พ.ศ. ๒๕๖๘ ของกองงานวิทยาเขตบางนา และ Mind Map แสดงการเชื่อมโยงความสัมพันธ์แผนของกองงานวิทยาเขตบางนากับมหาวิทยาลัยรามคำแหง
๔. รายละเอียดแผนและผลการปฏิบัติราชการ ประจำปีงบประมาณ พ.ศ. ๒๕๖๘
๕. เอกสารตัวชี้วัดเป้าประสงค์ในประเด็นยุทธศาสตร์ ประจำปีงบประมาณ พ.ศ. ๒๕๖๘ (KPI Template) กองงานวิทยาเขตบางนา
๖. คำรับรองการปฏิบัติราชการ ประจำปีงบประมาณ พ.ศ. ๒๕๖๘ ของกองงานวิทยาเขตบางนา

จึงเรียนมาเพื่อพิจารณาขอผู้เกี่ยวข้องดำเนินการต่อไป

(นายบรรณพล แสงขำ)

นิติกรชำนาญการ รักษาการในตำแหน่ง

ผู้อำนวยการกองงานวิทยาเขตบางนา

(รองศาสตราจารย์พันธุ์เทพ วิฑิตอนันต์)

รองอธิการบดีฝ่ายวิทยาเขต  
๑๑ ก.พ. ๒๕๖๘

ตรวจ.....

ร่าง/พิมพ์.....

ว/ด/ป.....



คำรับรองการปฏิบัติราชการ  
กองงานวิทยาเขตบางนา  
ประจำปีงบประมาณ พ.ศ. ๒๕๖๘

๑. คำรับรองระหว่าง

นายวุฒิศักดิ์ ลากเจริญทรัพย์

ตำแหน่ง ประธานกรรมการส่งเสริมกิจการมหาวิทยาลัย  
กรรมการสภามหาวิทยาลัยรามคำแหง รักษาราชการ  
แทน อธิการบดีมหาวิทยาลัยรามคำแหง

ผู้รับคำรับรอง

และ

นายบรรณพล แสงขำ

ตำแหน่ง นิติกรชำนาญการ รักษาการในตำแหน่ง  
ผู้อำนวยการกองงานวิทยาเขตบางนา

ผู้ทำคำรับรอง

๒. คำรับรองนี้เป็นคำรับรองฝ่ายเดียว มิใช่สัญญาและใช้สำหรับระยะเวลา ๑ ปี เริ่มตั้งแต่วันที่ ๑ ตุลาคม ๒๕๖๗ ถึงวันที่ ๓๐ กันยายน ๒๕๖๘
๓. รายละเอียดของคำรับรอง ได้แก่ แผนปฏิบัติราชการประจำปีของ กองงานวิทยาเขตบางนา กรอบการประเมินผลตัวชี้วัดผลการปฏิบัติราชการ น้ำหนัก ข้อมูลพื้นฐาน เป้าหมาย/เกณฑ์การให้คะแนน และรายละเอียดอื่น ๆ ตามที่ปรากฏอยู่ในเอกสารประกอบท้ายคำรับรองนี้
๔. ข้าพเจ้านายวุฒิศักดิ์ ลากเจริญทรัพย์ ในฐานะผู้บังคับบัญชาของ นายบรรณพล แสงขำ นิติกรชำนาญการ รักษาการในตำแหน่ง ผู้อำนวยการกองงานวิทยาเขตบางนา ได้พิจารณา และเห็นชอบกับแผนปฏิบัติราชการประจำปีของ กองงานวิทยาเขตบางนา กรอบการประเมินผล ตัวชี้วัด ผลการปฏิบัติราชการ น้ำหนัก ข้อมูลพื้นฐาน เป้าหมาย/เกณฑ์การให้คะแนนและรายละเอียดอื่น ๆ ตามที่กำหนดในเอกสารประกอบท้ายคำรับรองนี้ และข้าพเจ้ายินดีจะให้คำแนะนำ กำกับ และตรวจสอบผลการปฏิบัติราชการของ นายบรรณพล แสงขำ ให้เป็นไปตามคำรับรองที่จัดทำขึ้นนี้

๕. ข้าพเจ้านายนรฤพล แสงขำ ตำแหน่ง นิติกรชำนาญการ รักษาการในตำแหน่งผู้อำนวยการกองงานวิทยาเขตบางนา ได้ทำความเข้าใจคำรับรองตามข้อ ๓ แล้ว ขอให้คำรับรองกับ นายวุฒิศักดิ์ ลาภเจริญทรัพย์ ว่าจะมุ่งมั่นปฏิบัติราชการให้เกิดผลงานที่ดีตามเป้าหมายของตัวชี้วัดแต่ละตัวในระดับสูงสุด เพื่อให้เกิดประโยชน์สุขแก่ประชาชนตามที่ให้คำรับรองไว้
๖. ผู้รับคำรับรองและผู้ทำคำรับรองได้เข้าใจคำรับรองการปฏิบัติราชการและเห็นพ้องกันแล้ว จึงได้ลงลายมือชื่อไว้เป็นสำคัญ



(นายนรฤพล แสงขำ)  
 นิติกรชำนาญการ รักษาการในตำแหน่ง  
 ผู้อำนวยการกองงานวิทยาเขตบางนา

วันที่.....

(นายวุฒิศักดิ์ ลาภเจริญทรัพย์)  
 ประธานกรรมการส่งเสริมกิจการมหาวิทยาลัย  
 กรรมการสภามหาวิทยาลัยรามคำแหง  
 รักษาการแทน  
 อธิการบดีมหาวิทยาลัยรามคำแหง  
 วันที่.....

ตรวจ/.....

ร่าง/.....

พิมพ์/.....



# แผนปฏิบัติการ ประจำปีงบประมาณ พ.ศ. ๒๕๖๘

กองงานวิทยาเขตบางนา มหาวิทยาลัยรามคำแหง





คำสั่งกองงานวิทยาเขตบางนา

ที่ ๑๕ / ๒๕๖๖

เรื่อง ยกเลิกคำสั่งและแต่งตั้งคณะกรรมการจัดทำแผนปฏิบัติราชการประจำปีงบประมาณ  
กองงานวิทยาเขตบางนา

.....

เพื่อให้กองงานวิทยาเขตบางนา สำนักงานอธิการบดี มีแนวทางในการปฏิบัติราชการที่มี  
ประสิทธิภาพ และเกิดประสิทธิผล จึงขอยกเลิกคำสั่งกองงานวิทยาเขตบางนา ที่ ๑๔/๒๕๖๔ ลงวันที่ ๑๙  
ตุลาคม พ.ศ. ๒๕๖๔ เรื่อง แต่งตั้งคณะกรรมการจัดทำแผนกลยุทธ์ (พ.ศ.๒๕๖๕ - ๒๕๖๙) และแผนปฏิบัติ  
ราชการประจำปีงบประมาณ กองงานวิทยาเขตบางนา และแต่งตั้งคณะกรรมการจัดทำแผนปฏิบัติราชการ  
ประจำปีงบประมาณ แผนกลยุทธ์ แผนระยะสั้น ๓ ปี และแผนระยะยาว ๕ ปี (พ.ศ. ๒๕๖๖ - ๒๕๗๐)  
กองงานวิทยาเขตบางนา หน้าที่ในการจัดทำแผนปฏิบัติราชการ ประจำปีงบประมาณ กองงานวิทยาเขตบางนา  
ให้มีความสอดคล้อง และเชื่อมโยงตามแนวนโยบายและพันธกิจของมหาวิทยาลัยรามคำแหง ตามเกณฑ์การ  
ประกันคุณภาพการศึกษา ดังนี้

- |                                      |  |                            |
|--------------------------------------|--|----------------------------|
| ๑. รองอธิการบดีฝ่ายวิทยาเขต          |  | ประธานกรรมการ              |
| ๒. ผู้อำนวยการกองงานวิทยาเขตบางนา    |  | รองประธานกรรมการ           |
| ๓. หัวหน้างานกิจการและบริการนักศึกษา |  | กรรมการ                    |
| ๔. หัวหน้างานแพทย์และอนามัย          |  | กรรมการ                    |
| ๕. หัวหน้างานช่างและยานพาหนะ         |  | กรรมการ                    |
| ๖. หัวหน้างานอาคารสถานที่            |  | กรรมการ                    |
| ๗. หัวหน้างานธุรการ                  |  | กรรมการ                    |
| ๘. นายกิตติพงษ์ ดาวแจ่ม              |  | กรรมการ                    |
| ๙. นางสาวปาริฉัตร สละทาน             |  | กรรมการ                    |
| ๑๐. นางสาวมณฑา ธรรมจริยาวัฒน์        |  | กรรมการและเลขานุการ        |
| ๑๑. นางสาวเพราพิลาศ สุขเกษม          |  | กรรมการและผู้ช่วยเลขานุการ |

ทั้งนี้ ตั้งแต่วันที่ ๑ ตุลาคม ๒๕๖๖ ถึงวันที่ ๓๐ กันยายน ๒๕๗๐

สั่ง ณ วันที่ ๑๑ กันยายน พ.ศ. ๒๕๖๖

(รองศาสตราจารย์พันธ์เทพ วิทิตอนันต์)

รองอธิการบดีฝ่ายวิทยาเขต

## สารบัญ

เรื่อง	หน้า
ความเป็นมา: หลักการและเหตุผล	3
วิสัยทัศน์ ค่านิยมองค์การ ปรัชญา ปณิธาน อัตลักษณ์ เอกลักษณ์ และพันธกิจ	4
บทสรุปการวิเคราะห์สภาพแวดล้อมศักยภาพของมหาวิทยาลัย (SWOT Analysis)	5
Mind Map การเชื่อมโยงยุทธศาสตร์ เป้าประสงค์ ระหว่างมหาวิทยาลัย กับกองงานวิทยาเขตบางนา ประจำปีงบประมาณ 2568	6
Mind Map สรุปการเชื่อมโยงความสัมพันธ์ของแผนปฏิบัติราชการ ประจำปีงบประมาณ พ.ศ.2568	7
ตารางแสดงประเด็นยุทธศาสตร์ เป้าประสงค์ กลยุทธ์	8
สรุปประเด็นยุทธศาสตร์ กองงานวิทยาเขตบางนา	10
รายละเอียดแผนปฏิบัติราชการ ปี 2568 กองงานวิทยาเขตบางนา	11
รายงานแผนและผลการปฏิบัติราชการ ด้านแผนงานสนับสนุนวิชาการ โครงการสนับสนุนกิจกรรมนักศึกษา	15
รายงานแผนและผลการปฏิบัติราชการ ด้านแผนการบริหารมหาวิทยาลัย โครงการพัฒนาบุคลากร	16
แผนผังเชิงยุทธศาสตร์ของกองงานวิทยาเขตบางนา Strategy Map	17
TOWS MATRIX Analysis แผนปฏิบัติราชการประจำปีงบประมาณ พ.ศ. 2568 กองงานวิทยาเขตบางนา	18
การติดตามและประเมินผลการดำเนินงานประจำปีงบประมาณ พ.ศ.2568	20
ภาคผนวก	
แนวทางการแปลงแผนปฏิบัติราชการสู่ภาคปฏิบัติ	22
ผังการบริหารจัดการ	23
คำอธิบายวิสัยทัศน์	24
รายละเอียด (ตาราง) แผนปฏิบัติราชการ ประจำปีงบประมาณ พ.ศ. 2568	25

## แผนปฏิบัติการประจำปีงบประมาณ พ.ศ. 2568 กองงานวิทยาเขตบางนา มหาวิทยาลัยรามคำแหง

### ความเป็นมา : หลักการและเหตุผล

ตามพระราชกฤษฎีกาว่าด้วยหลักเกณฑ์และวิธีการบริหารกิจการบ้านเมืองที่ดี (ฉบับที่ 2) พ.ศ. 2562 วันที่ 30 เมษายน 2562 ให้ส่วนราชการจัดทำแผนปฏิบัติการของส่วนราชการนั้น โดยจัดทำเป็นแผนห้าปีซึ่งต้องสอดคล้องกับยุทธศาสตร์ชาติ แผนแม่บท แผนการปฏิรูปประเทศ แผนพัฒนาเศรษฐกิจและสังคมแห่งชาติ นโยบายของคณะรัฐมนตรีที่แถลงต่อรัฐสภา และแผนอื่นที่เกี่ยวข้อง เพื่อให้การดำเนินงานขององค์กรบรรลุผลตามเป้าหมาย และการบริหารงบประมาณเป็นไปอย่างมีประสิทธิภาพ รวมทั้งมีการติดตาม ประเมินผล และรายงานผลการปฏิบัติการตามนโยบายได้อย่างถูกต้องรวดเร็ว โดยเชื่อมโยงกับนโยบายระดับชาติในการพัฒนาประเทศด้านการอุดมศึกษาและด้านวิทยาศาสตร์ วิจัย และนวัตกรรม ซึ่งประกอบด้วย ยุทธศาสตร์ ชาติ 20 ปี (พ.ศ. 2561 - 2580) แผนแม่บทภายใต้ยุทธศาสตร์ชาติ แผนพัฒนาเศรษฐกิจและสังคมแห่งชาติ ฉบับที่ 13 และแผนระดับ 3 ที่เกี่ยวข้อง คือ แผนด้านการอุดมศึกษาเพื่อผลิตและพัฒนากำลังคนของประเทศ พ.ศ. 2564 - 2570 ฉบับปรับปรุง พ.ศ. 2566 - 2570 และแผนด้านวิทยาศาสตร์ วิจัยและนวัตกรรมของประเทศ พ.ศ. 2566 - 2570

กองงานวิทยาเขตบางนา มหาวิทยาลัยรามคำแหง ได้จัดทำแผนปฏิบัติการประจำปี พ.ศ. 2568 เพื่อเป็นทิศทางการพัฒนากองงานวิทยาเขตบางนา มุ่งสู่ วิสัยทัศน์ “สนับสนุนการจัดการศึกษาเพื่อปวงชน และมุ่งส่งเสริมการเรียนรู้ตลอดชีวิต แบบตลาดวิชาที่ได้มาตรฐาน มีคุณภาพช่วยสร้างสรรค์สังคม” โดยได้มีการกำหนดประเด็นยุทธศาสตร์ เป้าประสงค์ ผลสัมฤทธิ์ และตัวชี้วัดที่มีความเชื่อมโยงสอดคล้องกับยุทธศาสตร์ชาติ แผนแม่บทภายใต้ยุทธศาสตร์ชาติ 20 ปี (พ.ศ. 2561 - 2580) และนโยบายและยุทธศาสตร์ มหาวิทยาลัยรามคำแหง 5 ปี (พ.ศ. 2566 - 2570) ซึ่งมุ่งเน้นสนับสนุนการขับเคลื่อนการกำกับติดตาม และประเมินผลการปฏิบัติงาน ตามระบบการบริหารงานมุ่งผลสัมฤทธิ์ เพื่อสะท้อนถึงวิสัยทัศน์ “มหาวิทยาลัยรามคำแหงเป็นสถาบันหลักที่มุ่งขยายโอกาสทางการศึกษา เพื่อพัฒนาคนให้พัฒนาประเทศอย่างยั่งยืน” อีกทั้งยกระดับคุณภาพชีวิต และสร้างขีดความสามารถในการแข่งขันให้กับประเทศ” เพื่อพัฒนาไปสู่การปฏิบัติได้กำหนด ประเด็นยุทธศาสตร์ ตามนโยบายหลักด้านการบริหารจัดการจัดการและพัฒนาในแต่ละประเด็นยุทธศาสตร์

### วัตถุประสงค์ของการจัดทำแผนปฏิบัติการ

เพื่อเป็นกรอบแนวทางในการขับเคลื่อนแผนกลยุทธ์ในการพัฒนาศักยภาพนักศึกษาชั้นปีที่ ๑ และสนับสนุนคณะเปิดใหม่ในพื้นที่กองงานวิทยาเขตบางนา และพัฒนาศักยภาพบุคลากร ของกองงานวิทยาเขตบางนา ให้มีประสิทธิภาพมากยิ่งขึ้น

**วิสัยทัศน์ ปรัชญา ปณิธาน ค่านิยมองค์กร อัตลักษณ์ เอกลักษณ์ พันธกิจ  
กองงานวิทยาเขตบางนา มหาวิทยาลัยรามคำแหง\***

- **ปรัชญา (Philosophy):** มุ่งสร้างงานตามพันธกิจ ร่วมผลิตบัณฑิตที่มีความรู้คู่คุณธรรม
- **วิสัยทัศน์ (Vision):** สนับสนุนการจัดการศึกษาเพื่อปวงชนและมุ่งส่งเสริมการเรียนรู้ตลอดชีวิตแบบตลาดวิชาแบบดิจิทัล
- **เอกลักษณ์ (Identity):** มหาวิทยาลัยแบบตลาดวิชาควบคู่แบบจำกัดจำนวน
- **ปณิธาน (Ambition):** สนับสนุนให้เป็นแหล่งการเรียนรู้แบบตลาดวิชา และร่วมสร้างจิตสำนึกในความรับผิดชอบต่อสังคม
- **อัตลักษณ์ (Identities):** ผลิตบัณฑิตที่มีความรู้คู่คุณธรรม
- **ค่านิยมองค์กร (Corporate Values):** ซื่อสัตย์ จริงใจ โปร่งใส ยุติธรรม และภาคีต่อองค์กร
- **พันธกิจ (Mission):**
  1. สนับสนุนและส่งเสริมการบริการทางวิชาการแก่สังคม แก่ประชาชน เพื่อพัฒนาคุณภาพชีวิตที่ยั่งยืน
  2. สนับสนุนและส่งเสริมการทำนุบำรุงศิลปวัฒนธรรม
  3. สนับสนุนและส่งเสริมพัฒนาการบริหารจัดการตามแนวทางของการบริหารจัดการบ้านเมืองที่ดี

หมายเหตุ \* จากการประชุมคณะกรรมการบริหาร กองงานวิทยาเขตบางนา ครั้งที่ 7 / 2567  
เมื่อวันที่ 3 ตุลาคม 2567 วาระที่ 3.1 เรื่อง ขอรื้อทบทวน วิสัยทัศน์ , พันธกิจ, และ  
SWOT ANALYSIS กองงานวิทยาเขตบางนา ตามมติที่ประชุมคณะกรรมการบริหารวิทยาเขตบางนา



**บทสรุปของการวิเคราะห์สภาพแวดล้อมศักยภาพของกองงานวิทยาเขตบางนา**  
(SWOT ANALYSIS) พ.ศ. 2568

จุดแข็ง (Strengths)	จุดอ่อน (Weaknesses)	โอกาส (Opportunities)	ข้อจำกัด/อุปสรรค (Threats)
<ul style="list-style-type: none"> <li>➤ กองงานวิทยาเขตบางนามีความได้เปรียบเชิงกายภาพมีพื้นที่และมีสภาพแวดล้อมในการรองรับการขยายตัวและเติบโตของมหาวิทยาลัยและมีศักยภาพในการสนับสนุนการจัดการศึกษาเพื่อให้นักศึกษามีโอกาสศึกษาหาความรู้และพัฒนาตนเอง</li> <li>➤ กองงานวิทยาเขตบางนามีศักยภาพในการเข้าถึงพื้นที่และเป็นจุดประสานงานด้านการให้บริการพันธกิจของมหาวิทยาลัยต่อประชากรในเขตพื้นที่โดยรอบกองงานวิทยาเขตบางนา</li> <li>➤ กองงานวิทยาเขตบางนามีการให้บริการด้านสาธารณสุขว่าด้วยหลักประกันสุขภาพแห่งชาติให้กับประชาชนนักศึกษา และบุคลากร</li> </ul>	<ul style="list-style-type: none"> <li>➤ กองงานวิทยาเขตบางนาขาดงบประมาณสนับสนุนการพัฒนาพื้นที่เชิงกายภาพ เช่น                             <ul style="list-style-type: none"> <li>- งบประมาณด้านการจัดสรรอุปกรณ์การบำรุงรักษาพื้นที่ไม่เพียงพอ</li> <li>- ขาดงบประมาณด้านการบำรุงรักษาเครื่องปรับอากาศ</li> <li>- ขาดงบประมาณในการเสริมสร้างสุขพลามัยของบุคลากรและนักศึกษา</li> </ul> </li> <li>➤ กองงานวิทยาเขตบางนาไม่มีสนามกีฬาและอาคารยิมเนเซียมซึ่งส่งผลต่อการพัฒนาศักยภาพนักศึกษา ด้านร่างกาย กิจกรรมกีฬา และนันทนาการ</li> <li>➤ บุคลากรขาดความกระตือรือร้นในการพัฒนาตนเอง</li> <li>➤ งบทุนวิจัยและการพัฒนาบุคลากรมีจำกัด</li> <li>➤ อาคารสถานที่บางส่วนมีความทรุดโทรม</li> </ul>	<ul style="list-style-type: none"> <li>➤ กองงานวิทยาเขตบางนามีการนำนโยบายมหาวิทยาลัยด้านแผนพัฒนาดิจิทัล (E-Government) เพื่อให้การบริการภาครัฐและการให้บริการแก่ประชาชนเท่าทันระบบเทคโนโลยีสารสนเทศ เพื่อให้มีช่องทางเข้าถึงข้อมูลได้ง่าย โดยเฉพาะการใช้ Smart Device มาปฏิบัติอย่างเป็นรูปธรรม</li> <li>➤ กองงานวิทยาเขตบางนามีการบูรณาการกับหน่วยงานภายนอกในรูปแบบเครือข่ายความร่วมมือระหว่างสถาบันทางการศึกษา รวมถึงระดับชุมชนเชิงพื้นที่ องค์กรภาครัฐและเอกชน</li> <li>➤ นโยบายของมหาวิทยาลัยเอื้อให้กับนักศึกษามีการเรียนรู้ตลอดชีวิต ด้วยการเพิ่มและขยายเวลาการศึกษา</li> </ul>	<ul style="list-style-type: none"> <li>➤ การพัฒนากองงานวิทยาเขตบางนามีความล่าช้าและงบประมาณมีจำกัด เช่นมีการจัดตั้งคณะพยาบาลศาสตร์ โดยใช้งบประมาณมหาวิทยาลัยและไม่มีการสนับสนุนงบประมาณจากภาครัฐ</li> </ul>

หมายเหตุ \* จากการประชุมคณะกรรมการบริหาร กองงานวิทยาเขตบางนา ครั้งที่ 7 / 2567 เมื่อวันที่ 3 ตุลาคม 2567 วาระที่ 3.1 เรื่อง ขอรื้อทบทวน วิสัยทัศน์ , พันธกิจ, และ SWOT ANALYSIS กองงานวิทยาเขตบางนา ตามมติที่ประชุมคณะกรรมการบริหารวิทยาเขตบางนา

**Mind Map การเชื่อมโยงยุทธศาสตร์, เป้าประสงค์**  
**ระหว่าง มหาวิทยาลัยรามคำแหง กับ กองงานวิทยาเขตบางนา**  
**ประจำปีงบประมาณ พ.ศ. 2568**

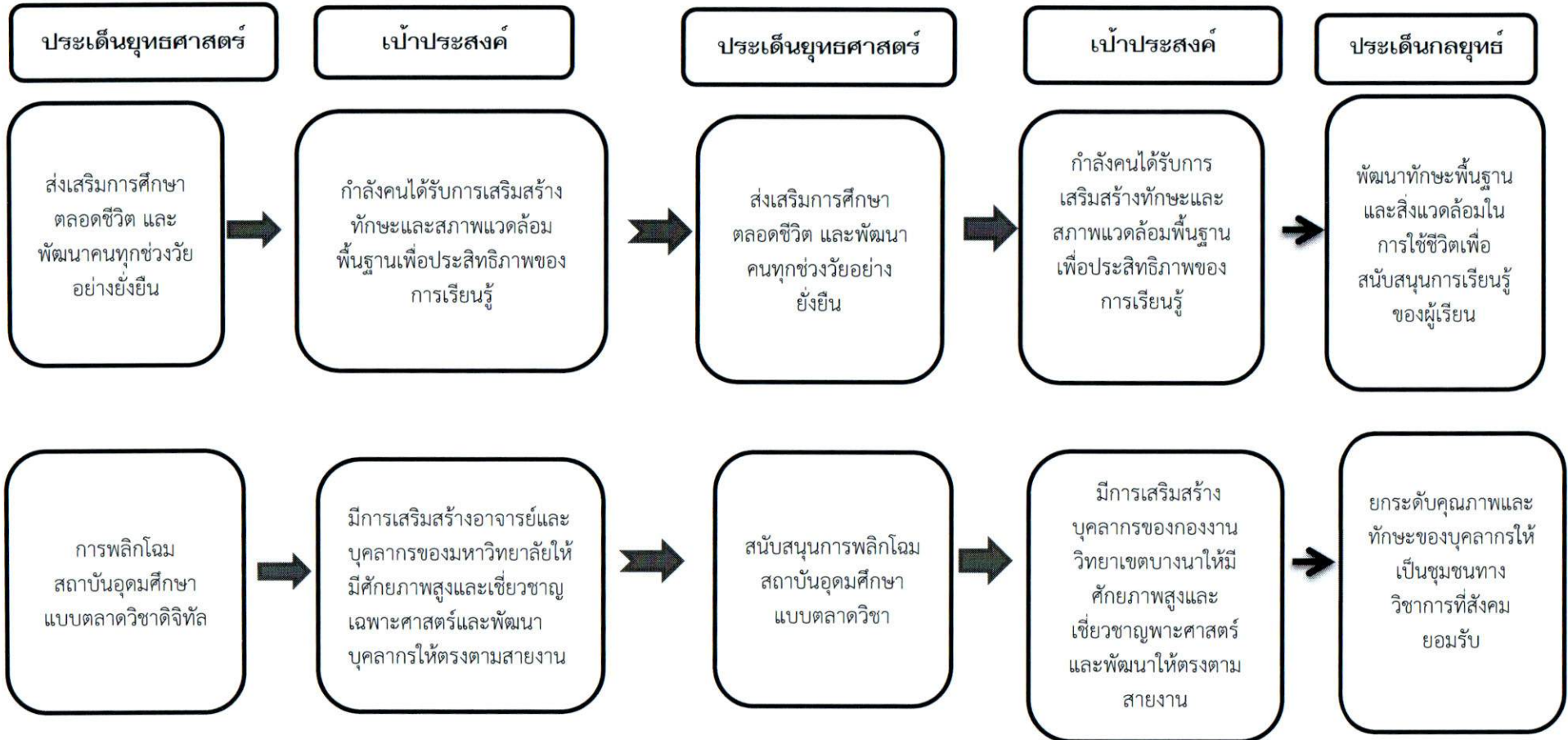
ประเด็นยุทธศาสตร์ เป้าประสงค์ กลยุทธ์ของมหาวิทยาลัย รามคำแหง ปีงบประมาณ พ.ศ. 2568	ประเด็นยุทธศาสตร์ เป้าประสงค์ กลยุทธ์ของ กองงานวิทยาเขตบางนา ปีงบประมาณ พ.ศ. 2568
<b>ประเด็นยุทธศาสตร์</b> <ol style="list-style-type: none"> <li>ส่งเสริมการศึกษาตลอดชีวิตและพัฒนาคนทุกช่วงวัยอย่างยั่งยืน</li> <li>สร้างความเสมอภาคทางสังคม สร้างและขยายโอกาสทางการศึกษา</li> <li>การวิจัย เทคโนโลยี และนวัตกรรมทางการศึกษา</li> <li>พลิกโฉมสถาบันอุดมศึกษาแบบตลาดวิชาดิจิทัล</li> </ol>	<b>ประเด็นยุทธศาสตร์ 2 ยุทธศาสตร์</b> <ol style="list-style-type: none"> <li>ส่งเสริมการศึกษาตลอดชีวิตและพัฒนาคนทุกช่วงวัยอย่างยั่งยืน</li> <li>พลิกโฉมสถาบันอุดมศึกษาแบบตลาดวิชา</li> </ol>
<b>เป้าประสงค์</b> <ol style="list-style-type: none"> <li>มีการจัดการศึกษาเพื่อการเรียนรู้ตลอดชีวิต (Lifelong Learning) อย่างมีคุณภาพมาตรฐานและยืดหยุ่นตามความเหมาะสมกับกำลังของทุก ๆ กลุ่มวัย</li> <li>กำลังคนได้รับการพัฒนาทักษะชีวิต (Soft Skill) และทักษะศตวรรษที่ 21 ให้มีคุณภาพและสอดคล้องกับความต้องการของประเทศ</li> <li>กำลังคนได้รับการเสริมสร้างศักยภาพและสามารถปฏิบัติงานที่ตรงกับสาขาวิชา</li> <li>กำลังคนได้รับการสร้างเสริมความเป็นผู้ประกอบการ (Entrepreneurship) SME</li> <li>กำลังคนได้รับการสร้างเสริมทักษะและสภาพแวดล้อมพื้นฐานเพื่อประสิทธิภาพของการเรียนรู้</li> <li>กำลังคนและผู้รับบริการจากผลการบูรณาการอนุรักษ์ เสริมสร้าง ทักษะ ต่อยอดศิลปะและวัฒนธรรม มีความตระหนักต่อการดำรงชีวิตและเป็นมิตรกับสิ่งแวดล้อม</li> <li>มหาวิทยาลัยมีอัตลักษณ์และภาพลักษณ์องค์กรที่ทันสมัยมุ่งสู่มหาวิทยาลัยดิจิทัล</li> <li>มหาวิทยาลัยมีประสิทธิภาพ มีความคล่องตัวในการบริหารจัดการ มีผลสัมฤทธิ์และเกิดความคุ้มค่าในการจัดการศึกษาโดยยึดหลักธรรมาภิบาล</li> <li>มีการสร้างเสริมอาจารย์และบุคลากรของมหาวิทยาลัยให้มีศักยภาพสูงและเชี่ยวชาญเฉพาะศาสตร์และพัฒนาบุคลากรให้ตรงตามสายงาน</li> </ol>	<b>เป้าประสงค์ 3 เป้าประสงค์</b> <ol style="list-style-type: none"> <li>กำลังคนได้รับการสร้างเสริมทักษะและสภาพแวดล้อมพื้นฐานเพื่อประสิทธิภาพของการเรียนรู้</li> <li>การสร้างเสริมบุคลากรของมหาวิทยาลัยให้มีศักยภาพสูงและเชี่ยวชาญเฉพาะศาสตร์ และพัฒนาบุคลากรให้ตรงตามสายงาน</li> </ol>
<b>กลยุทธ์</b> <ol style="list-style-type: none"> <li>จัดการศึกษาเพื่อการเรียนรู้ตลอดชีวิต</li> <li>พัฒนาระบบการกำกับคุณภาพและมาตรฐานหลักสูตรสอดคล้องกับความต้องการตลาดแรงงาน</li> <li>พัฒนาทักษะพื้นฐานและสิ่งแวดล้อมในการใช้ชีวิต เพื่อสนับสนุนการเรียนรู้ของผู้เรียน</li> <li>สร้างภาพลักษณ์มหาวิทยาลัยที่ทันสมัยด้วยการพัฒนาระบบฐานข้อมูลและการบริหารที่ทันสมัย</li> <li>พัฒนาการบริหารจัดการศึกษาเชิงหลักธรรมาภิบาล</li> <li>ยกระดับคุณภาพและทักษะของบุคลากรให้เป็นชุมชนทางวิชาการที่สังคมยอมรับ</li> <li>มีระบบนิเวศน์ที่เอื้อต่อการจัดการสถานที่เรียนของทุกกลุ่มสามารถสร้างศักยภาพ</li> </ol>	<b>กลยุทธ์ 2 กลยุทธ์</b> <ol style="list-style-type: none"> <li>พัฒนาทักษะพื้นฐานและสิ่งแวดล้อมในการใช้ชีวิตเพื่อสนับสนุนการเรียนรู้ของผู้เรียน</li> <li>ยกระดับคุณภาพและทักษะของบุคลากรให้เป็นชุมชนทางวิชาการที่สังคมยอมรับ</li> </ol>



# Mind Map สรุปรูปการเชื่อมโยงความสัมพันธ์ของแผนปฏิบัติการประจำปีงบประมาณ พ.ศ. 2568

แผนปฏิบัติการมหาวิทยาลัย

แผนปฏิบัติการกองงานวิทยาเขตบางนา



ตารางแสดงประเด็นยุทธศาสตร์/เป้าประสงค์/กลยุทธ์ กองงานวิทยาเขตบางนา มหาวิทยาลัยรามคำแหง

ประเด็นยุทธศาสตร์ มหาวิทยาลัยรามคำแหง		ประเด็นยุทธศาสตร์ กองงานวิทยาเขตบางนา	
○ ส่งเสริมการศึกษาตลอดชีวิตและพัฒนาคนทุกช่วงวัยอย่างยั่งยืน	○ พลิกโฉมสถาบันอุดมศึกษาแบบตลาดวิชาดิจิทัล	● ส่งเสริมการศึกษาตลอดชีวิตและพัฒนาคนทุกช่วงวัยอย่างยั่งยืน	● สนับสนุนการพลิกโฉมสถาบันอุดมศึกษาแบบตลาดวิชาดิจิทัล
เป้าประสงค์ มหาวิทยาลัยรามคำแหง		เป้าประสงค์ กองงานวิทยาเขตบางนา	
<ol style="list-style-type: none"> <li>1. มีการจัดการศึกษาเพื่อการเรียนรู้ตลอดช่วงชีวิต (Lifelong Learning) อย่างมีคุณภาพมาตรฐานและยืดหยุ่นตามความเหมาะสมกับกำลังของทุก ๆ กลุ่มวัย</li> <li>2. กำลังคนได้รับการพัฒนาทักษะชีวิต (Soft Skill) และทักษะศตวรรษที่ 21 ให้มีคุณภาพและสอดคล้องกับความต้องการของประเทศ</li> <li>3. กำลังคนได้รับการเสริมสร้างศักยภาพและสามารถปฏิบัติงานที่ตรงกับสาขาวิชา</li> <li>4. กำลังคนได้รับการสร้างเสริมความเป็นผู้ประกอบการ (Entrepreneurship) SME</li> <li>5. กำลังคนได้รับการสร้างเสริมทักษะและสภาพแวดล้อมพื้นฐานเพื่อประสิทธิภาพของการเรียนรู้</li> <li>6. กำลังคนและผู้รับบริการจากผลการบูรณาการอนุรักษ์เสริมสร้าง ทักษะ ต่อยอดศิลปะและวัฒนธรรม มีความตระหนักต่อการดำรงชีวิตและเป็นมิตรกับสิ่งแวดล้อม</li> </ol>	<ol style="list-style-type: none"> <li>1. มหาวิทยาลัยมีอัตลักษณ์และภาพลักษณ์องค์กรที่ทันสมัยมุ่งสู่มหาวิทยาลัยดิจิทัล</li> <li>2. มหาวิทยาลัยมีประสิทธิภาพมีความคล่องตัวในการบริหารจัดการมีผลสัมฤทธิ์และเกิดความคุ้มค่าในการจัดการศึกษาโดยยึดหลักธรรมาภิบาล</li> <li>3. มีการเสริมสร้างอาจารย์และบุคลากรของมหาวิทยาลัยให้มีศักยภาพสูงและเชี่ยวชาญเฉพาะศาสตร์ และพัฒนาให้ตรงตามสายงาน</li> <li>4. มีระบบนิเวศน์มหาวิทยาลัยเอื้อต่อการจัดการสถานที่การเรียนรู้ของทุกกลุ่มสามารถสร้างศักยภาพ</li> </ol>	<ol style="list-style-type: none"> <li>1. กำลังคนได้รับการสร้างเสริมทักษะและสภาพแวดล้อมพื้นฐานเพื่อประสิทธิภาพของการเรียนรู้</li> </ol>	<ol style="list-style-type: none"> <li>1. มีการเสริมสร้างบุคลากรของกองงานวิทยาเขตบางนาให้มีศักยภาพสูงและเชี่ยวชาญเฉพาะศาสตร์ และพัฒนาให้ตรงตามสายงาน</li> </ol>



กลยุทธ์ มหาวิทยาลัยรามคำแหง		กลยุทธ์กองงานวิทยาเขตบางนา	
<ol style="list-style-type: none"> <li>1. การจัดการเรียนรู้เพื่อการเรียนรู้ตลอดชีวิต</li> <li>2. พัฒนาระบบการกำกับคุณภาพและมาตรฐานหลักสูตรสอดคล้องกับความต้องการตลาดแรงงาน</li> <li>3. พัฒนาทักษะพื้นฐานและสิ่งแวดล้อมในการใช้ชีวิต เพื่อสนับสนุนการเรียนรู้ของผู้เรียน</li> <li>4. ส่งเสริมศิลปะและวัฒนธรรมบูรณาการการเรียนการสอนเพื่อเสริมสร้างเป็นพลเมืองให้แก่ผู้เรียน</li> </ol>	<ol style="list-style-type: none"> <li>1. สร้างภาพลักษณ์ที่มหาวิทยาลัยที่ทันสมัยด้วยการพัฒนาระบบฐานข้อมูลและการบริหารที่ทันสมัย</li> <li>2. พัฒนาการบริหารจัดการศึกษาเชิงธรรมาภิบาล</li> <li>3. ยกระดับคุณภาพและทักษะของบุคลากรให้เป็นชุมชนทางวิชาการที่สังคมยอมรับ</li> <li>4. พัฒนาระบบนิเวศน์และสร้างมูลค่าเพิ่มจากสินทรัพย์ของมหาวิทยาลัย</li> </ol>	<ol style="list-style-type: none"> <li>1. พัฒนาทักษะพื้นฐานและสิ่งแวดล้อมในการใช้ชีวิตเพื่อสนับสนุนการเรียนรู้ของผู้เรียน</li> </ol> <p><b>ตัวชี้วัดเป้าประสงค์:</b></p> <ul style="list-style-type: none"> <li>- ร้อยละนักศึกษาที่ร่วมโครงการมีความรู้เพิ่มขึ้นและสามารถนำไปปฏิบัติได้จริง</li> </ul> <p><b>โครงการ/กิจกรรม:</b></p> <ul style="list-style-type: none"> <li>- โครงการปฐมนิเทศนักศึกษาใหม่ประจำปีการศึกษา 2568</li> <li>- โครงการส่งเสริมพัฒนาศักยภาพนักศึกษา ด้านวิชาการและคุณลักษณะบัณฑิตที่พึงประสงค์</li> <li>- โครงการส่งเสริมพัฒนาศักยภาพนักศึกษา ด้านกีฬาและนันทนาการ</li> <li>- โครงการส่งเสริมพัฒนาศักยภาพนักศึกษา ด้านแนะแนวการศึกษาและอาชีพ</li> <li>- โครงการส่งเสริมพัฒนาศักยภาพนักศึกษา ด้านบำเพ็ญประโยชน์และรักษาสีเสื้อ</li> <li>- โครงการส่งเสริมพัฒนาศักยภาพนักศึกษา ด้านส่งเสริมคุณธรรม จริยธรรม</li> <li>- โครงการส่งเสริมพัฒนาศักยภาพนักศึกษา ด้านส่งเสริมศิลปวัฒนธรรม</li> </ul>	<ul style="list-style-type: none"> <li>- ยกระดับคุณภาพและทักษะของบุคลากรให้เป็นชุมชนทางวิชาการที่สังคมยอมรับ</li> </ul> <p><b>ตัวชี้เป้าประสงค์:</b></p> <ul style="list-style-type: none"> <li>- ร้อยละของจำนวนบุคลากรที่ได้รับการพัฒนาตามสายงาน (สายสนับสนุน)</li> </ul> <p><b>โครงการ/กิจกรรม:</b></p> <ul style="list-style-type: none"> <li>- โครงการส่งเสริมพัฒนาบุคลากร (สัมมนา)</li> <li>- กองงานวิทยาเขตบางนา</li> </ul>

## สรุปประเด็นยุทธศาสตร์ กองงานวิทยาเขตบางนา

ประเด็นยุทธศาสตร์ที่ 1	ส่งเสริมการศึกษาตลอดชีวิตและพัฒนาคนทุกช่วงวัยอย่างยั่งยืน
เป้าประสงค์ที่ 1	กำลังคนได้รับการสร้างเสริมทักษะและสภาพแวดล้อมพื้นฐานเพื่อประสิทธิภาพของการเรียนรู้
กลยุทธ์ที่ 1	พัฒนาทักษะพื้นฐานและสิ่งแวดล้อมในการใช้ชีวิตเพื่อสนับสนุนการเรียนรู้ของผู้เรียน
ตัวชี้วัดเป้าประสงค์	ร้อยละนักศึกษาที่ร่วมโครงการและตอบแบบประเมินมีความรู้เพิ่มขึ้นและสามารถนำไปปฏิบัติจริง
โครงการ/กิจกรรม	โครงการพัฒนาและส่งเสริมกิจการนักศึกษา

---

ประเด็นยุทธศาสตร์ที่ 2	พลิกโฉมสถาบันอุดมศึกษาแบบตลาดวิชาดิจิทัล
เป้าประสงค์ที่ 2	มีการสร้างเสริมบุคลากรของมหาวิทยาลัยให้มีศักยภาพสูงและเชี่ยวชาญเฉพาะศาสตร์ และพัฒนาบุคลากรให้ตรงตามสายงาน
กลยุทธ์ที่ 2	ยกระดับคุณภาพและทักษะของบุคลากรให้เป็นชุมชนทางวิชาการที่สังคมยอมรับ
ตัวชี้วัดเป้าประสงค์	ร้อยละของจำนวนบุคลากรที่ (สายสนับสนุน) ได้รับการพัฒนาตามสายงาน และตอบแบบประเมินมีความรู้เพิ่มขึ้น และสามารถนำไปปฏิบัติจริง
โครงการ/กิจกรรม	โครงการส่งเสริมพัฒนาบุคลากร การสัมมนาภายนอก กองงานวิทยาเขตบางนา

**รายละเอียดแผนปฏิบัติราชการ ประจำปี พ.ศ. 2568**  
**กองงานวิทยาเขตบางนา มหาวิทยาลัยรามคำแหง**

ฉ. แผนงานสนับสนุนวิชาการ กองทุนกิจการนักศึกษา

1. งบเงินอุดหนุน (ตามยุทธศาสตร์)

1.1 โครงการสนับสนุนกิจกรรมนักศึกษา ได้รับอนุมัติงบประมาณเป็นเงินจำนวนงบประมาณ 300,000.00 (สามแสนบาทถ้วน)

ยุทธศาสตร์ที่	กลยุทธ์ที่	รายละเอียด	ปีงบประมาณ พ.ศ. 2568	
			จำนวนเงิน	จำนวนเงิน (งบอื่น ๆ)
1	1	ส่งเสริมการศึกษาตลอดชีวิตและพัฒนาคนทุกช่วงวัยอย่างยั่งยืน	300,000.00	
		รวมงบประมาณทั้งหมด	300,000.00	

(สามแสนบาทถ้วน)

## รายละเอียดแผนปฏิบัติการ ประจำปีงบประมาณ พ.ศ. 2568

### กองงานวิทยาเขตบางนา มหาวิทยาลัยรามคำแหง

แผนงาน  
ยุทธศาสตร์ที่ 1  
เป้าประสงค์ที่ 1  
กลยุทธ์ที่ 1

จ. สนับสนุนวิชาการ กองทุนกิจการนักศึกษา (งบเงินอุดหนุน ตามยุทธศาสตร์ โครงการสนับสนุนกิจกรรมนักศึกษา)  
ส่งเสริมการศึกษาตลอดชีวิตและพัฒนาคณาทุกช่วงวัยอย่างยั่งยืน  
กำลังคนได้รับการสร้างเสริมทักษะและสภาพแวดล้อมพื้นฐานเพื่อประสิทธิภาพของการเรียนรู้  
พัฒนาทักษะพื้นฐานและสิ่งแวดล้อมในการใช้ชีวิตเพื่อสนับสนุนการเรียนรู้ของผู้เรียน

ตัวชี้วัด เป้าประสงค์	ค่าเป้าหมาย	ตัวชี้วัด	ค่าเป้าหมาย	โครงการ/กิจกรรม/ผลผลิต	วงเงิน งบประมาณ	หน่วยงาน รับผิดชอบ
	ปี 2568		ปี 2568		ปี 2568	
ผู้ตอบแบบ ประเมินมีความรู้ ความเข้าใจ (pre-test – post-test) และ เกิดทักษะตาม วัตถุประสงค์ของ โครงการเพิ่มขึ้น	ไม่น้อยกว่า ร้อยละ 85	1. ร้อยละของจำนวน บุคลากรที่เข้าร่วม โครงการ/กิจกรรม  2. จำนวนผู้ที่ตอบแบบ ประเมินมีความรู้ ความเข้าใจเพิ่มขึ้นและ นำไปใช้ประโยชน์ได้ จริง เพิ่มขึ้น (pre-test – post-test)  3. ค่าเฉลี่ยความพึงพอใจ ในภาพรวมของ ผู้เข้าร่วมโครงการ/ กิจกรรม	ไม่น้อยกว่าร้อยละ 85      ไม่น้อยกว่าร้อยละ 85      ค่าเฉลี่ยความ พึงพอใจไม่น้อยกว่า 3.65	1. โครงการปฐมนิเทศนักศึกษาใหม่ ปีการศึกษา 2568	100,000.00	งานกิจการและ บริการนักศึกษา
				2. โครงการส่งเสริมพัฒนาศักยภาพนักศึกษา ด้านวิชาการและคุณลักษณะบัณฑิตที่พึงประสงค์	50,000.00	
				3. โครงการส่งเสริมพัฒนาศักยภาพนักศึกษา ด้านกีฬาและนันทนาการ	30,000.00	
				4. โครงการส่งเสริมพัฒนาศักยภาพนักศึกษา ด้านแนะแนวการศึกษาและอาชีพ	45,000.00	
				5. โครงการส่งเสริมพัฒนาศักยภาพนักศึกษา ด้านบำเพ็ญประโยชน์และรักษาสิ่งแวดล้อม	40,000.00	
				6. โครงการส่งเสริมพัฒนาศักยภาพนักศึกษา ด้านเสริมสร้าง คุณธรรม จริยธรรม	20,000.00	
				7. โครงการส่งเสริมพัฒนาศักยภาพนักศึกษา ด้าน ส่งเสริมศิลปวัฒนธรรม	15,000.00	
				รวมเป็นเงินงบประมาณทั้งหมด	300,000.00	(สามแสนบาทถ้วน)



**รายละเอียดแผนปฏิบัติราชการ ประจำปี พ.ศ. 2568**  
**กองงานวิทยาเขตบางนา มหาวิทยาลัยรามคำแหง**

ช. แผนงานบริหารมหาวิทยาลัย				
1.งบเงินอุดหนุน (ตามยุทธศาสตร์)				
1.1 เงินอุดหนุนกิจกรรมพัฒนาบุคลากร ได้รับอนุมัติงบประมาณเป็นเงินจำนวนเงิน 288,520.00 (สองแสนแปดหมื่นแปดพันห้าร้อยยี่สิบบาทถ้วน)				
ยุทธศาสตร์ที่	กลยุทธ์ที่	รายละเอียด	ปีงบประมาณ พ.ศ. 2568	
			จำนวนเงิน	จำนวนเงิน (งบอื่น ๆ)
2	2	พลิกโฉมสถาบันอุดมศึกษาแบบตลาดวิชาดิจิทัล	288,520.00	
		รวมงบประมาณทั้งหมด	288,520.00	

(สองแสนแปดหมื่นแปดพันห้าร้อยยี่สิบบาทถ้วน)

แผนงาน  
ยุทธศาสตร์ที่ 2  
เป้าประสงค์ที่ 2  
กลยุทธ์ที่ 2

ข. แผนงานบริหารมหาวิทยาลัย (งบเงินอุดหนุน ตามยุทธศาสตร์ หมวด เงินอุดหนุนกิจกรรมพัฒนาบุคลากร)  
พลิกโฉมสถาบันอุดมศึกษาแบบตลาดวิชา  
มีการเสริมสร้างบุคลากรของมหาวิทยาลัยให้มีศักยภาพสูงและเชี่ยวชาญเฉพาะศาสตร์และพัฒนาบุคลากรให้ตรงตามสายงาน  
ยกระดับคุณภาพและทักษะของบุคลากรให้เป็นชุมชนทางวิชาการที่สังคมยอมรับ

ตัวชี้วัด เป้าประสงค์	ค่า	ตัวชี้วัด	ค่าเป้าหมาย	โครงการ/กิจกรรม/ผลผลิต	วงเงิน	หน่วยงาน รับผิดชอบ
	เป้าหมาย		ปี 2568		งบประมาณ	
	ปี 2568		ปี 2568		ปี 2568	
จำนวนผู้ตอบแบบประเมินมีความรู้ ความเข้าใจ (pre-test – post-test) และเกิดทักษะตามวัตถุประสงค์ของโครงการเพิ่มขึ้น	ไม่น้อยกว่าร้อยละ 85	1. ร้อยละของจำนวนผู้เข้าร่วมโครงการ 2. จำนวนผู้ที่ตอบแบบประเมินมีความรู้ ความเข้าใจเพิ่มขึ้น และนำไปใช้ประโยชน์ได้จริง เพิ่มขึ้น (pre-test – post-test) 3. ค่าเฉลี่ยความพึงพอใจในภาพรวมของผู้เข้าร่วมโครงการ/กิจกรรม	ไม่น้อยกว่าร้อยละ 85  ไม่น้อยกว่าร้อยละ 85  ค่าเฉลี่ยความพึงพอใจไม่น้อยกว่า 3.65	1. โครงการส่งเสริมพัฒนาบุคลากร การสัมมนาภายนอก กองงานวิทยาเขตบางนา	288,520.00	งานธุรการ
				รวมงบประมาณ	288,520.00	

1. งบประมาณเงินอุดหนุน (ตามยุทธศาสตร์ ) ฉ. แผนงานสนับสนุนวิชาการ โครงการสนับสนุนกิจกรรมนักศึกษา จำนวนเงิน 300,000 บาท
2. งบประมาณเงินอุดหนุน (ตามยุทธศาสตร์ ) ข กองทุนพัฒนาบุคลากร เงินอุดหนุนกิจกรรมพัฒนาบุคลากร จำนวนเงิน 288,520 บาท

**รายงานแผนและผลปฏิบัติการ ด้านแผนงานสนับสนุนวิชาการ โครงการสนับสนุนกิจกรรมนักศึกษา  
ประจำปีงบประมาณ พ.ศ. 2568 กองงานวิทยาเขตบางนา สำนักงานอธิการบดี**

(1) ประเด็น ยุทธศาสตร์/ เป้าประสงค์/กล ยุทธ์	(2) ตัวชี้วัด เป้าประสงค์	(3) ค่า เป้าหมาย ตัวชี้วัด เป้าประสงค์	(4) โครงการ/กิจกรรม/ผลผลิต	(5) ตัวชี้วัดโครงการ/ กิจกรรม/ผลผลิต	(6) ค่าเป้าหมาย ตัวชี้วัด โครงการ/ กิจกรรม/ ผลผลิต	(7) วงเงิน งบประมาณ* ปี 2568	(8) ผลการดำเนินงาน ประจำปีงบประมาณ			(9) หน่วยงานที่ รับผิดชอบ
							งบรายได้	ผลการ ดำเนินงาน ตามตัวชี้วัด	วัน/เดือน/ปี ที่ดำเนินงาน	
<b>ยุทธศาสตร์:</b> ส่งเสริมการศึกษา ตลอดชีวิตและ พัฒนาคนทุกช่วงวัย อย่างยั่งยืน <b>เป้าประสงค์:</b> กำลังคนได้รับสร้าง ทักษะและ สภาพแวดล้อม พื้นฐานเพื่อ ประสิทธิภาพของ การเรียนรู้ <b>กลยุทธ์:</b> พัฒนาทักษะและ สิ่งแวดล้อมในการ ใช้ชีวิตเพื่อสนับสนุน การเรียนรู้ของ ผู้เรียน	จำนวนผู้ที่ ตอบแบบ ประเมินมี ความรู้ ความเข้าใจ เพิ่มขึ้นและ นำไปใช้ ประโยชน์ได้ จริง เพิ่มขึ้น (pre-test - post-test)	ไม่น้อยกว่า ร้อยละ 85	1. โครงการปฐมนิเทศนักศึกษาใหม่ ปีการศึกษา 2568	1. ร้อยละของ จำนวนนักศึกษา ที่เข้าร่วม โครงการ/ กิจกรรม  ๒. จำนวนผู้ที่ตอบ แบบประเมินมี ความรู้ ความ เข้าใจเพิ่มขึ้น และนำไปใช้ ประโยชน์ได้จริง เพิ่มขึ้น (pre- test - post- test)  2. ค่าเฉลี่ยความ พึงพอใจใน ภาพรวมของ ผู้เข้าร่วม โครงการ/ กิจกรรม	ไม่น้อยกว่า ร้อยละ 85	100,000.00				
			2. โครงการส่งเสริมพัฒนาศักยภาพ นักศึกษา ด้านวิชาการและ คุณลักษณะบัณฑิตที่พึงประสงค์		50,000.00					
			3. โครงการส่งเสริมพัฒนาศักยภาพ นักศึกษา ด้านกีฬาและนันทนาการ		ไม่น้อยกว่า ร้อยละ 85	30,000.00				
			4. โครงการส่งเสริมพัฒนาศักยภาพ นักศึกษา ด้านแนะแนวการศึกษา และอาชีพ		45,000.00					
			5. โครงการส่งเสริมพัฒนาศักยภาพ นักศึกษา ด้านบำเพ็ญประโยชน์และ รักษาสีสิ่งแวดล้อม		40,000.00					
			6. โครงการส่งเสริมพัฒนาศักยภาพ นักศึกษา ด้านเสริมสร้าง คุณธรรม จริยธรรม		20,000.00					
			7. โครงการส่งเสริมพัฒนาศักยภาพ นักศึกษา ด้านศิลปวัฒนธรรม		15,000.00					
รวมเป็นจำนวนเงินทั้งสิ้น						300,000.00	(สามแสนบาทถ้วน)			

**รายงานแผนและผลปฏิบัติการ ด้านแผนงานบริหารมหาวิทยาลัย กิจกรรมพัฒนาบุคลากร  
ประจำปีงบประมาณ พ.ศ. 2568 กองงานวิทยาเขตบางนา สำนักงานอธิการบดี**

(1) ประเด็น ยุทธศาสตร์/ เป้าประสงค์/กล ยุทธ์	(2) ตัวชี้วัด เป้าประสงค์	(3) ค่า เป้าหมาย ตัวชี้วัด เป้าประสงค์	(4) โครงการ/กิจกรรม/ผลผลิต	(5) ตัวชี้วัดโครงการ/ กิจกรรม/ผลผลิต	(6) ค่าเป้าหมาย ตัวชี้วัด โครงการ/ กิจกรรม/ ผลผลิต	(7) วงเงิน งบประมาณ* ปี 2568			(8) ผลการดำเนินงาน ประจำปีงบประมาณ			(9) หน่วยงานที่ รับผิดชอบ
						งบรายได้	ผลการ ดำเนินงาน ตามตัวชี้วัด	วัน/เดือน/ปี ที่ดำเนินงาน	งบประมาณ เบิกจ่าย ตามจริง			
<b>ยุทธศาสตร์:</b> พลิกโฉม สถาบันอุดมศึกษา แบบตลาดวิชา <b>เป้าประสงค์:</b> มีการสร้างเสริม บุคลากรของกอง งานวิทยาเขตบาง นาให้มีศักยภาพสูง และเชี่ยวชาญ เฉพาะศาสตร์ <b>กลยุทธ์:</b> ยกระดับคุณภาพ และทักษะของ บุคลากรที่ได้รับ พัฒนาตามสายงาน	จำนวนผู้ที่ ตอบแบบ ประเมินมี ความรู้ ความ เข้าใจเพิ่มขึ้น และนำไปใช้ ประโยชน์ได้ จริง เพิ่มขึ้น (pre-test - post-test)	ไม่น้อยกว่า ร้อยละ 85	1. โครงการส่งเสริมพัฒนาบุคลากร (สัมมนา) กองงานวิทยาเขตบางนา	1. ร้อยละของ จำนวนบุคลากรที่ เข้าร่วมโครงการ/ กิจกรรม	ไม่น้อยกว่า ร้อยละ 85	288,520.00						
				2. จำนวนผู้ที่ตอบ แบบประเมินมี ความรู้ ความ เข้าใจเพิ่มขึ้นและ นำไปใช้ประโยชน์ ได้จริง เพิ่มขึ้น (pre-test - post-test)	ไม่น้อยกว่า ร้อยละ 85							
รวมเป็นจำนวนเงินทั้งสิ้น						288,520.00	(สองแสนแปดหมื่นแปดพันห้าร้อยยี่สิบบาทถ้วน)					

\*งบประมาณ: กองงานวิทยาเขตบางนา ได้รับงบประมาณ คือ งบรายได้เท่านั้น (สำหรับงบประมาณแผ่นดิน และ งบอื่น ๆ ไม่มี)



## แผนผังเชิงยุทธศาสตร์ของกองงานวิทยาเขตบางนา (Strategy Map)

**วิสัยทัศน์ :** สนับสนุนการจัดการศึกษาเพื่อปวงชนและมุ่งส่งเสริมการเรียนรู้ตลอดชีวิต แบบตลาดวิชาที่ได้มาตรฐาน มีคุณภาพช่วยสร้างสรรค์สังคม

### ประเด็นยุทธศาสตร์

1. สนับสนุนส่งเสริมการศึกษาตลอดชีวิต และพัฒนาคนทุกช่วงวัยอย่างยั่งยืน

2. สนับสนุนการพลิกโฉมสถาบันอุดมศึกษาแบบตลาดวิชาดิจิทัล

### เป้าประสงค์ :

มีการสนับสนุนการจัดการศึกษาเพื่อการเรียนรู้ตลอดช่วงชีวิต (Lifelong Learning) อย่างมีคุณภาพมาตรฐานและยืดหยุ่นตามความเหมาะสมกับกำลังของทุก ๆ กลุ่มวัย

มีการเสริมสร้างบุคลากรของมหาวิทยาลัยให้มีศักยภาพสูงและเชี่ยวชาญเฉพาะศาสตร์ และพัฒนาบุคลากรให้ตรงสายงาน

## แผนผังเชิงยุทธศาสตร์ของกองงานวิทยาเขตบางนา: กลยุทธ์ (Strategy Map)

กลยุทธ์	ด้านคุณภาพ	ด้านประสิทธิภาพ	ด้านประสิทธิผล	ด้านการพัฒนาองค์กร
สนับสนุนการจัดการศึกษาเพื่อการเรียนรู้ตลอดชีวิต	●	●	●	
ยกระดับคุณภาพและทักษะของบุคลากรให้เป็นชุมชนทางวิชาการที่สังคมยอมรับ	●	●	●	●
สร้างโอกาสการเข้าถึงบริการ ทางวิชาการศึกษาอย่างทั่วถึงและเป็นธรรมโดยไม่ทิ้งใครไว้ข้างหลัง	●	●	●	●

## TOWS MATRIX Analysis แผนปฏิบัติการประจำปีงบประมาณ พ.ศ. 2568 กองงานวิทยาเขตบางนา\*

<p style="font-size: 2em; margin: 0;">/</p> <p style="font-size: 1.5em; margin: 0;">ปัจจัยภายใน</p> <p style="font-size: 1.5em; margin: 0;">ปัจจัยภายนอก</p>	<b>S จุดแข็ง (Strengths)</b>	<b>W จุดอ่อน (Weaknesses)</b>
	<ol style="list-style-type: none"> <li>1. กองงานวิทยาเขตบางนามีความได้เปรียบเชิงกายภาพ มีพื้นที่และมีสภาพแวดล้อมในการรองรับการขยายตัวและเติบโตของมหาวิทยาลัย และมีศักยภาพในการสนับสนุนการจัดการศึกษาเพื่อให้นักศึกษามีโอกาสศึกษา หาคำรู้และพัฒนาตนเอง</li> <li>2. กองงานวิทยาเขตบางนามีศักยภาพในการเข้าถึงพื้นที่และเป็นจุดประสานงานด้านการให้บริการพันธกิจของมหาวิทยาลัยต่อประชากรในเขตพื้นที่โดยรอบกองงานวิทยาเขตบางนา</li> <li>3. กองงานวิทยาเขตบางนามีการให้บริการด้านสาธารณสุขว่าด้วยหลักประกันสุขภาพแห่งชาติให้กับประชาชน นักศึกษาและบุคลากร</li> </ol>	<ol style="list-style-type: none"> <li>1. กองงานวิทยาเขตบางนา ขาดงบประมาณสนับสนุนการพัฒนาพื้นที่เชิงกายภาพเช่น                     <ul style="list-style-type: none"> <li>- งบประมาณด้านการจัดสรรอุปกรณ์การบำรุงรักษาพื้นที่ไม่เพียงพอ</li> <li>- ขาดงบประมาณด้านการบำรุงรักษาเครื่องปรับอากาศ</li> <li>- ขาดงบประมาณในการเสริมสร้างสุขพลามัยของบุคลากรและนักศึกษา</li> </ul> </li> <li>2. กองงานวิทยาเขตบางนา ไม่มีสนามกีฬาและอาคารยิมเนเซียมซึ่งส่งผลต่อการพัฒนาศักยภาพนักศึกษาด้านร่างกาย กิจกรรมกีฬาและนันทนาการ</li> <li>3. บุคลากรขาดความกระตือรือร้นในการพัฒนาตนเอง</li> <li>4. งบประมาณวิจัยและการพัฒนาบุคลากรมีจำกัด</li> <li>5. อาคารสถานที่บางส่วนมีความทรุดโทรม</li> </ol>
<b>O โอกาส (Opportunities)</b>	<b>กลยุทธ์เชิงรุก (S + O)</b>	<b>กลยุทธ์เชิงแก้ไข (W + O)</b>
<ol style="list-style-type: none"> <li>1. กองงานวิทยาเขตบางนามีการนำนโยบายระดับประเทศ ด้านแผนพัฒนาดิจิทัล (E-Government) เพื่อให้การบริการภาครัฐ และการให้บริการแก่ประชาชนเท่าทันระบบเทคโนโลยีสารสนเทศปัจจุบันที่มีความก้าวหน้า เพื่อให้มีช่องทางเข้าถึงข้อมูลได้ง่าย โดยเฉพาะการใช้ Smart Device มาปฏิบัติอย่างเป็นรูปธรรม</li> <li>2. กองงานวิทยาเขตบางนามีการบูรณาการกับหน่วยงานภายนอก ในรูปแบบเครือข่ายความร่วมมือระหว่างสถาบันทางการศึกษา รวมถึงระดับชุมชนในพื้นที่ องค์การภาครัฐและเอกชน</li> <li>3. นโยบายมหาวิทยาลัยเอื้อให้นักศึกษามีการเรียนรู้ตลอดชีวิตด้วยการเพิ่มและขยายเวลาการศึกษา</li> </ol>	<ol style="list-style-type: none"> <li>1. ส่งเสริมการประสานงานและให้ความร่วมมือกับชุมชนในพื้นที่รอบมหาวิทยาลัยในรูปแบบการจัดโครงการ/กิจกรรม</li> <li>2. ส่งเสริมการให้บริการด้านสาธารณสุข ว่าด้วยหลักประกันสุขภาพแห่งชาติให้กับประชาชนให้ครอบคลุมทั้งเขตพื้นที่</li> <li>3. ส่งเสริมการใช้เทคโนโลยี ดิจิทัล และระบบออนไลน์ ในการเรียนการสอน และการให้คำแนะนำนักศึกษา</li> </ol>	<ol style="list-style-type: none"> <li>1. ส่งเสริมสนับสนุนงบประมาณในการพัฒนาภูมิทัศน์เชิงกายภาพให้มากขึ้น</li> <li>2. ส่งเสริมให้มีการก่อสร้างโรงยิมเนเซียม และลานกีฬาในรูปแบบมาตรฐานสากล</li> <li>3. ส่งเสริมให้ความรู้ด้านกฎ ระเบียบ ข้อบังคับ ความก้าวหน้าทางอาชีพให้กับบุคลากรอย่างทั่วถึง</li> </ol>
<b>T ภัยคุกคาม หรือ ข้อจำกัด (Threats)</b>	<b>กลยุทธ์เชิงป้องกัน (S + T)</b>	<b>กลยุทธ์เชิงรับ (W + T)</b>
<ol style="list-style-type: none"> <li>1. การพัฒนากองงานวิทยาเขตบางนามีความล่าช้า และงบประมาณมีจำกัด เช่นมีการจัดตั้งคณะพยาบาลศาสตร์ โดยใช้งบประมาณมหาวิทยาลัย และไม่มีการสนับสนุนงบประมาณจากภาครัฐ</li> </ol>	<ol style="list-style-type: none"> <li>1. สนับสนุนให้มีการจัดสรรงบประมาณจากภาครัฐให้มากยิ่งขึ้น</li> </ol>	<ol style="list-style-type: none"> <li>1. ส่งเสริมด้านกายภาพในการปรับปรุงพื้นที่อาคารเรียน</li> <li>2. ส่งเสริมการสร้างอาคารยิมเนเซียม และสนามกีฬาที่ได้มาตรฐานการกีฬา</li> </ol>

## ตารางสรุปตัวชี้วัดพื้นฐานของโครงการที่ดำเนินการในปีงบประมาณ พ.ศ. 2568

ตัวชี้วัด	หน่วยนับ	ค่าเป้าหมาย
<b>1. ตัวชี้วัดเชิงปริมาณ :</b> 1.1 จำนวนผู้เข้าร่วมโครงการ 1.2 ผู้ตอบแบบประเมิน มีความรู้ ความเข้าใจเพิ่มขึ้น 1.3 ผู้เข้าร่วมโครงการมีความพึงพอใจในภาพรวมของโครงการ	ร้อยละ ร้อยละ ค่าเฉลี่ย	85 85 3.65
<b>2. ตัวชี้วัดเชิงคุณภาพ</b> 2.1 โครงการบรรลุผลตามวัตถุประสงค์ของโครงการ 2.2 ความพึงพอใจของผู้เข้าร่วมโครงการในกระบวนการให้บริการ 2.3 ความเฉลี่ยระดับความรู้ความเข้าใจของผู้เข้าร่วมโครงการที่นำไปใช้ประโยชน์ได้จริง	ร้อยละ ร้อยละ ค่าเฉลี่ย	85 85 3.65
<b>3. ตัวชี้วัดเวลา</b> 3.1 โครงการ/กิจกรรมที่แล้วเสร็จตามระยะเวลาที่กำหนด	ร้อยละ	85

**การติดตามและประเมินผลการดำเนินงานประจำปีงบประมาณ พ.ศ. 2568**  
**แผนปฏิบัติการติดตามและประเมินผลแผนปฏิบัติราชการ**

ตัวชี้วัด	งาน/กิจกรรมดำเนินงาน	พ.ศ. 2567			พ.ศ. 2568								ผู้รับผิดชอบ	หมายเหตุ	
		ต.ค.	พ.ย.	ธ.ค.	ม.ค.	ก.พ.	มี.ค.	เม.ย.	พ.ค.	มิ.ย.	ก.ค.	ส.ค.			ก.ย.
	1. จัดทำการขอหารือทบทวน วิสัยทัศน์ , พันธกิจ , และ SWOT กองงานวิทยาเขตบางนา เสนอคณะกรรมการบริหาร กองงานวิทยาเขตบางนา														
	1. ประชุมกลุ่มงานวางแผนยุทธศาสตร์ เพื่อวางแนวทางการติดตามประเมิน	←	→											คณะกรรมการจัดทำแผนกลยุทธ์ฯ	
	2. กำหนดผู้รับผิดชอบติดตามและประเมินผลแผนแต่ละตัวชี้วัด			←	→									ตัวแทนหน่วยงานภายใน	
	3. จัดทำรายงานการประเมินผลแผนปฏิบัติราชการประจำปีเสนอสภามหาวิทยาลัยและหน่วยงานภายนอก							←	→		←	→		หน่วยนโยบายและแผนงานธุรการ	

# ภาคผนวก



## แนวทางการแปลงแผนปฏิบัติการสู่ภาคปฏิบัติ

### การบริหารจัดการ

แผนปฏิบัติการประจำปีงบประมาณ พ.ศ. 2568 กองงานวิทยาเขตบางนา มหาวิทยาลัยรามคำแหง จะเน้นที่การสร้างความร่วมมือในการนำแผนไปเป็นแนวทางในการจัดทำแผนปฏิบัติการประจำปีของกองงานวิทยาเขตบางนา แผนปฏิบัติการ 5 ปี และแผนปฏิบัติการประจำปี โดยมีคณะกรรมการประสานงานและติดตามแผนกลยุทธ์ของกองงานวิทยาเขตบางนา ประกอบด้วยผู้บริหารที่เกี่ยวข้องทุกระดับรับผิดชอบในการบริหารแผนที่เกิดจากการมีส่วนร่วมของผู้เกี่ยวข้องตามเกณฑ์มาตรฐานที่สอดคล้องกับการประเมินคุณภาพในของกองงานวิทยาเขตบางนา มหาวิทยาลัยและให้คณะกรรมการฯ ดำเนินการดังนี้

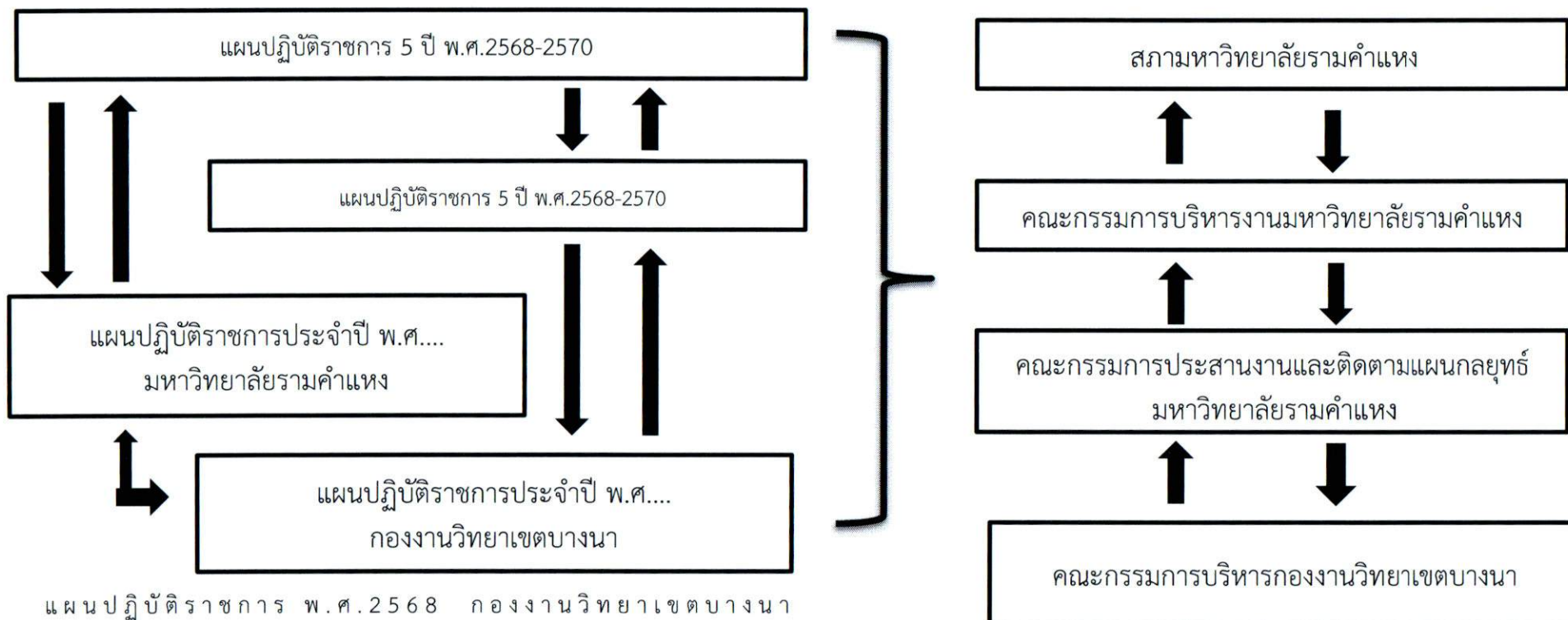
1. แปลงแผนสู่การปฏิบัติให้สอดคล้องกับแผนปฏิบัติการ
2. ปรับแผนปฏิบัติการของกองงานวิทยาเขตบางนาให้สอดคล้องกับการเปลี่ยนแปลง

### การติดตามประเมินผล

ให้มีการติดตามและรายงานผลการแปลงแผนสู่การปฏิบัติ เพื่อให้การดำเนินงานของกองงานวิทยาเขตบางนา สอดคล้องกับประเด็นยุทธศาสตร์ เพื่อตอบสนองพันธกิจ ปรัชญา และวิสัยทัศน์โดยการจัดทำรายงานผลการดำเนินงานตามที่กำหนดต่อคณะกรรมการกองงานวิทยาเขตบางนา ตามลำดับ

## ผังการบริหารจัดการ

ยุทธศาสตร์ชาติ 20 ปี และแผนแม่บทภายใต้ ยุทธศาสตร์ชาติ	แผนปฏิรูปประเทศ	แผนพัฒนาเศรษฐกิจ และสังคมแห่งชาติ ฉบับที่ 13 พ.ศ. 2568 - 2570	แผนด้านการอุดมศึกษา เพื่อผลิตและพัฒนา กำลังคนของประเทศ (ฉบับปรับปรุง) พ.ศ. 2568-2570	แผนปฏิบัติราชการ กระทรวงอุดมศึกษา วิทยาศาสตร์ วิจัยและ นวัตกรรม พ.ศ.2568 - 2570	ยุทธศาสตร์ มหาวิทยาลัยรามคำแหง พ.ศ. 2568 - 2750 และ นโยบาย มหาวิทยาลัยรามคำแหง
---	-----------------	--	--	---	--



## คำอธิบายวิสัยทัศน์

กองงานวิทยาเขตบางนา สนับสนุนการจัดการศึกษาเพื่อปวงชนและมุ่งส่งเสริมการเรียนรู้ตลอดชีวิตแบบตลาดวิชา ที่ได้มาตรฐานมีคุณภาพ ช่วยสร้างสรรค์สังคม

1. กองงานวิทยาเขตบางนา หมายถึง เป็นหน่วยงานระดับกอง สังกัดสำนักงานอธิการบดี มีหน้าที่ในการสนับสนุนด้านการจัดการศึกษาแบบตลาดวิชา (เป็นการเรียนการสอนระดับปริญญาตรี) และเป็นสถานที่เรียนสำหรับนักศึกษาชั้นปีที่ 1 รวมถึงคณะพยาบาลศาสตร์
2. การจัดการศึกษาเพื่อปวงชนและมุ่งส่งเสริมการเรียนรู้ตลอดชีวิต หมายถึง การให้ความสำคัญกับการกระจายโอกาสความเสมอภาคและ เท่าเทียมกันทางการศึกษา แก่ประชาชนทั่วไปอย่างต่อเนื่องตลอดชีวิตในทุกระดับและอาชีพ
3. แบบตลาดวิชา หมายถึง สถานศึกษาและวิจัยที่ผู้ศึกษาสามารถศึกษาได้ด้วยตนเอง โดยไม่จำเป็นต้องเข้าชั้นเรียนที่จัดให้ (ในระดับปริญญาตรี) โดยมีวัตถุประสงค์ให้การศึกษา ส่งเสริมวิชาการและวิชาชีพชั้นสูง โดยทำการสอน ทำการวิจัย ให้บริการทางวิชาการแก่ สังคมและทำนุบำรุงศิลปวัฒนธรรม
4. มาตรฐานสากล หมายถึง ได้รับการรับรองมาตรฐานสากลและประเมินคุณภาพการศึกษา
5. KPI Template หมายถึง สิ่งที่ใช้วัดผลการทำงานในภาพรวมองค์กร เป็นตัวชี้วัดหลัก เพื่อตอบสนองวิสัยทัศน์ ภารกิจ เป้าหมาย และกลยุทธ์ขององค์กร
6. ค่าเป้าหมาย (Target) หมายถึง ค่าเป้าหมายในเชิงปริมาณหรือเชิงคุณภาพ หรือ ทั้งสองส่วนที่ทำให้แยกแยะได้ว่าการปฏิบัติงานประสบความสำเร็จตามตัวชี้วัด ที่กำหนดไว้ หรือไม่ มากน้อยเพียงใด ภายในระยะเวลาที่ระบุไว้อย่างชัดเจน
7. ผลสัมฤทธิ์ของงาน (Key Result Areas : KRAs) หมายถึง ผลผลิต หรือผลลัพธ์ของ การปฏิบัติงานหรือเป็นสิ่งที่ผู้บังคับบัญชาต้องการจากผู้ใต้บังคับบัญชาแต่ละงานมากที่สุด เพราะฉะนั้นหากการปฏิบัติงานแล้ว ไม่สามารถทำให้เกิดผลสัมฤทธิ์ที่ต้องการได้ แสดงว่า การปฏิบัติงานครั้งนั้นไม่เป็นไปตามเป้าหมาย

ปฏิทินการจัดทำแผนปฏิบัติการประจำปีงบประมาณ พ.ศ. 2568

กองงานวิทยาเขตบางนา มหาวิทยาลัยรามคำแหง

ลำดับ	เดือน/ปี	กิจกรรม
1.	กรกฎาคม 2567	จัดประชุมหารือแนวปฏิบัติการจัดทำแผนปฏิบัติการประจำปีงบประมาณ พ.ศ. 2568
2.	กันยายน ถึง ตุลาคม 2567	ประชุมคณะกรรมการประสานงานและติดตามแผนกลยุทธ์ กองงานวิทยาเขตบางนา พิจารณาทบทวนผลการดำเนินงานของปีงบประมาณ และกำหนดกรอบแผนปฏิบัติการประจำปี พ.ศ.2568 และ แผนปฏิบัติการประจำปีงบประมาณ พ.ศ.2568
3.	ตุลาคม 2567	จัดส่งรายชื่อโครงการตามยุทธศาสตร์ (แผนปฏิบัติการประจำปี) และเสนอร่างแผนปฏิบัติการ ต่อคณะกรรมการบริหารงานกองงานวิทยาเขตบางนา และ ดำเนินการตามแผนกลยุทธ์กองงานวิทยาเขตบางนา
4.	ตุลาคม ถึง พฤศจิกายน 2567	เสนอร่างแผนปฏิบัติการ ต่อกรรมการบริหารกองงานวิทยาเขตบางนา พิจารณาเสนอ กรรมการบริหารกองงานวิทยาเขตบางนา เพื่ออนุมัติแผนปฏิบัติการของ กองงานวิทยาเขตบางนา มหาวิทยาลัยรามคำแหง
5.	พฤศจิกายน 2567	หัวหน้าหน่วยงานหรือผู้แทนเข้าร่วมประชุมเพื่อรับการถ่ายทอดแผนปฏิบัติการของมหาวิทยาลัยรามคำแหงกับกองแผนงาน มหาวิทยาลัยรามคำแหง
6.	กันยายน ถึง พฤศจิกายน 2567	หน่วยงานเริ่มดำเนินการจัดทำแผนปฏิบัติการของหน่วยงานและปรับแผนปฏิบัติการ ประจำปี พ.ศ.2568 ให้เชื่อมโยงกับและมหาวิทยาลัย
7.	พฤศจิกายน 2567	จัดส่งแผนปฏิบัติการประจำปีงบประมาณ พ.ศ.2568 พร้อมคำรับรองการปฏิบัติราชการ KPI Templateประจำปีงบประมาณ พ.ศ.2568 ให้กองแผนงานตรวจสอบ
8.	พฤศจิกายน ถึง ธันวาคม 2567	ผู้อำนวยการกองงานวิทยาเขตบางนา ลงนามคำรับรองตามแผนปฏิบัติการประจำปีงบประมาณ พ.ศ.2568 เสนอต่ออธิการบดี เพื่อลงนามคำรับรอง
9.	มีนาคม 2568	หน่วยงานรับทราบแนวทางการติดตามและประเมินผลแผนปฏิบัติการประจำปีงบประมาณ พ.ศ.25...ของมหาวิทยาลัยรามคำแหง
10.	มีนาคม ถึง เมษายน 2568	หน่วยงานจัดทำรายงานผลการดำเนินงานตามแผนปฏิบัติการประจำปีงบประมาณ พ.ศ.2568 รอบ 6 เดือน , รอบ 9 เดือน และ รอบ 12 เดือน (ตามไตรมาส) ส่งให้กองแผนงาน เพื่อให้กองแผนงานสรุปผลการดำเนินงานในภาพรวมของมหาวิทยาลัย
11.	กันยายน ถึง ตุลาคม 2568	หน่วยงานจัดทำรายงานผลการดำเนินงานตามแผนปฏิบัติการประจำปีงบประมาณ พ.ศ.2568 รอบ 12 เดือน ส่งให้กองแผนงาน เพื่อให้กองแผนงานสรุปผลการดำเนินงานในภาพรวมของมหาวิทยาลัย
12.	ตุลาคม ถึง พฤศจิกายน 2568	จัดทำแผนกลยุทธ์ประจำปีงบประมาณพ.ศ.2568 เสนอคณะกรรมการกองงานวิทยา-เขตบางนา และติดตามแผนกลยุทธ์ มหาวิทยาลัยรามคำแหง



ตัวชี้วัดเป้าประสงค์ในประเด็นยุทธศาสตร์ ประจำปีงบประมาณ พ.ศ. ๒๕๖๘ (KPI Template)

กองงานวิทยาเขตบางนา มหาวิทยาลัยรามคำแหง

ตัวชี้วัดผลการปฏิบัติราชการ	หน่วยวัด	ค่าเป้าหมาย ตัวชี้วัดเป้า ประสงค์	ผลการดำเนินงานประจำปี งบประมาณ พ.ศ. ๒๕๖๗		งบประมาณที่ได้รับจัดสรร					งบประมาณเบิกจ่ายจริง (หน่วยหมื่นบาท)					เกณฑ์คะแนน					คะแนนที่ได้
			X ไม่บรรลุ ✓ บรรลุ	ผลการ ดำเนินงาน	งบ แผ่นดิน	งบ รายได้อื่นๆ	งบ แผ่นดิน	งบ รายได้อื่นๆ	งบ แผ่นดิน	งบ รายได้อื่นๆ	๑	๒	๓	๔	๕					
<b>ประเด็นยุทธศาสตร์ที่ ๑ : ส่งเสริมการศึกษาตลอดชีวิตและพัฒนาคนทุกช่วงวัยอย่างยั่งยืน</b>																				
เป้าประสงค์ที่ ๑ : กำลังคนได้รับการสร้างเสริมทักษะและสภาพแวดล้อมพื้นฐานเพื่อประสิทธิภาพของการเรียนรู้ ๗ โครงการ																				
๑. ร้อยละของจำนวนนักศึกษาที่เข้าร่วมโครงการ	ร้อยละ	๗๕.๐๐			N/A					✓		๕๐.๐๐	๖๒.๕๐	๗๕.๐๐	๘๗.๕๐	๑๐๐.๐๐	N/A			
๒. ร้อยละของจำนวนนักศึกษาที่เข้าร่วมโครงการมีความรู้ ความเข้าใจเพิ่มขึ้น	ร้อยละ	๗๕.๐๐			N/A					✓		๕๐.๐๐	๖๒.๕๐	๗๕.๐๐	๘๗.๕๐	๑๐๐.๐๐	N/A			
๓. ค่าเฉลี่ยความพึงพอใจในภาพรวมของผู้เข้าร่วมโครงการ	ระดับ	๓.๖๕			N/A					✓		๑.๐๐	๒.๐๐	๓.๐๐	๔.๐๐	๕.๐๐	N/A			
รวมจำนวนเงิน ๓๐๐,๐๐๐.๐๐ (สามแสนบาทถ้วน)																				
<b>ประเด็นยุทธศาสตร์ที่ ๒ : พลิกโฉมสถาบันอุดมศึกษาแบบตลาดวิชา</b>																				
เป้าประสงค์ที่ ๒ : การเสริมสร้างบุคลากรของมหาวิทยาลัยให้มีศักยภาพสูงและเชี่ยวชาญเฉพาะศาสตร์และพัฒนาบุคลากรให้ตรงตามสายงาน ๑ โครงการ																				
๑. ร้อยละของจำนวนบุคลากรที่เข้าร่วมโครงการ	ร้อยละ	๗๕.๐๐			N/A					✓		๕๐.๐๐	๖๒.๕๐	๗๕.๐๐	๘๗.๕๐	๑๐๐	N/A			
๒. ร้อยละของจำนวนผู้เข้าร่วมโครงการมีความรู้ ความเข้าใจเพิ่มขึ้น	ร้อยละ	๗๕.๐๐			N/A					✓		๕๐.๐๐	๖๒.๕๐	๗๕.๐๐	๘๗.๕๐	๑๐๐	N/A			
๓. ค่าเฉลี่ยความพึงพอใจในภาพรวมของผู้เข้าร่วมโครงการ	ระดับ	๓.๖๕			N/A					✓		๑.๐๐	๒.๐๐	๓.๐๐	๔.๐๐	๕.๐๐	N/A			
รวมจำนวนเงิน ๒๘๘,๕๒๐.๐๐ (สองแสนแปดหมื่นแปดพันห้าร้อยยี่สิบบาทถ้วน)																				
<b>รวมจำนวนเงินทั้งสิ้น ๕๘๘,๕๒๐.๐๐ (ห้าแสนแปดหมื่นแปดพันห้าร้อยยี่สิบบาทถ้วน)</b>																				

รวมจำนวนตัวชี้วัดทั้งหมด ๖ ตัวชี้วัด

การบรรลุเป้าหมายจำนวน ๐ ตัวชี้วัด

คิดเป็นร้อยละ ๐ ของการบรรลุ

หมายเหตุ: N/A คือ Not Available แปลว่า ไม่มีคำตอบ

ผู้รวบรวมข้อมูล : นางสาวมณฑา ธรรมจริยาวัฒน์ นักวิเคราะห์นโยบายและแผนชำนาญการ