



วิไลพร

## บันทึกข้อความ

ส่วนราชการ สำนักงานอธิการบดี กองงานวิทยาเขตบางนา โทร ๐ ๒๓๙๗ ๖๒๙๘

ที่ อว ๐๖๐๑.๐๑๐๖/๑๖๗ วันที่ ๑๑ กุมภาพันธ์ ๒๕๖๘

เรื่อง แผนปฏิบัติราชการ ๕ ปี (พ.ศ. ๒๕๖๖ - ๒๕๗๐) ฉบับทบทวน ๓ ปี พ.ศ. ๒๕๖๘ - ๒๕๗๐

และ แผนปฏิบัติราชการประจำปีงบประมาณ พ.ศ. ๒๕๖๘ กองงานวิทยาเขตบางนา

เรียน ผู้อำนวยการกองแผนงาน (ผ่าน รองอธิการบดีฝ่ายวิทยาเขต)

ตามบันทึกข้อความที่ อว ๐๖๐๑.๐๑๐๗/๒๒๒ ลงวันที่ ๒๘ มกราคม ๒๕๖๘ เรื่อง ขอให้หน่วยงานจัดส่งแผนปฏิบัติราชการ ๕ ปี (พ.ศ. ๒๕๖๖ - ๒๕๗๐) ของหน่วยงาน (ฉบับทบทวน ๓ ปี พ.ศ. ๒๕๖๘ - ๒๕๗๐) และแผนปฏิบัติราชการประจำปีงบประมาณ พ.ศ.๒๕๖๘ กองงานวิทยาเขตบางนา นั้น กองงานวิทยาเขตบางนาได้จัดทำแผนปฏิบัติราชการ ๕ ปี (พ.ศ. ๒๕๖๖ - ๒๕๗๐) ของหน่วยงาน (ฉบับทบทวน ๓ ปี พ.ศ. ๒๕๖๘ - ๒๕๗๐) และแผนปฏิบัติราชการประจำปีงบประมาณ พ.ศ. ๒๕๖๘ กองงานวิทยาเขตบางนา เป็นที่เรียบร้อยแล้ว จึงขอส่งเอกสารดังต่อไปนี้

๑. คำสั่งแต่งตั้งคณะกรรมการจัดทำแผนปฏิบัติราชการ ประจำปีงบประมาณ พ.ศ. ๒๕๖๘ กองงานวิทยาเขตบางนา
๒. แผนปฏิบัติราชการ ๕ ปี (พ.ศ. ๒๕๖๖ - ๒๕๗๐) กองงานวิทยาเขตบางนา (ฉบับทบทวน ๓ ปี พ.ศ. ๒๕๖๘ - ๒๕๗๐) กองงานวิทยาเขตบางนา
๓. แผนปฏิบัติราชการประจำปีงบประมาณ พ.ศ. ๒๕๖๘ ของกองงานวิทยาเขตบางนา และ Mind Map แสดงการเชื่อมโยงความสัมพันธ์แผนของกองงานวิทยาเขตบางนากับมหาวิทยาลัยรามคำแหง
๔. รายละเอียดแผนและผลการปฏิบัติราชการ ประจำปีงบประมาณ พ.ศ. ๒๕๖๘
๕. เอกสารตัวชี้วัดเป้าประสงค์ในประเด็นยุทธศาสตร์ ประจำปีงบประมาณ พ.ศ. ๒๕๖๘ (KPI Template) กองงานวิทยาเขตบางนา
๖. คำรับรองการปฏิบัติราชการ ประจำปีงบประมาณ พ.ศ. ๒๕๖๘ ของกองงานวิทยาเขตบางนา

จึงเรียนมาเพื่อพิจารณามอบผู้เกี่ยวข้องดำเนินการต่อไป

(นายบรรณพล แสงขำ)

นิติกรชำนาญการ รักษาการในตำแหน่ง

ผู้อำนวยการกองงานวิทยาเขตบางนา

(รองศาสตราจารย์พันธุ์เทพ วิฑิตอนันต์)

รองอธิการบดีฝ่ายวิทยาเขต  
๑๑ ก.พ. ๒๕๖๘

ตรวจ.....

ร่าง/พิมพ์.....

ว/ด/ป.....



แผนปฏิบัติการ 5 ปี  
(พ.ศ. 2566 – 2570)

ฉบับปรับปรุง 3 ปี

พ.ศ. 2568 – 2570

กองงานวิทยาเขตบางนา  
มหาวิทยาลัยรามคำแหง

## สารบัญ

เรื่อง	หน้า
ประวัติและความเป็นมาของกองงานวิทยาเขตบางนา	3
หลักการและเหตุผล	4
วิสัยทัศน์ ปรัชญา ปณิธาน ค่านิยมองค์การ อัตลักษณ์ เอกลักษณ์ พันธกิจ กองงานวิทยาเขตบางนา มหาวิทยาลัยรามคำแหง	5
ประเด็นยุทธศาสตร์ เป้าประสงค์ กลยุทธ์ กองงานวิทยาเขตบางนา	6
ตารางประเด็นยุทธศาสตร์ กองงานวิทยาเขตบางนา มหาวิทยาลัยรามคำแหง	7
Mind Map พันธกิจ ยุทธศาสตร์ เป้าประสงค์ ประจำปีงบประมาณ พ.ศ. 25...	10
รายละเอียดแผนปฏิบัติการ ประจำปี พ.ศ. 2568-2570	13
รายงานแผนและผลตามแผนปฏิบัติการ ประจำปี พ.ศ. 2568 – 2567	17
แผนผังยุทธศาสตร์ของกองงานวิทยาเขตบางนา (Strategy Map)	19
ผลการวิเคราะห์สภาพแวดล้อมศักยภาพของกองงานวิทยาเขตบางนา (SWOT ANALYSIS)	20
TOWS MATRIX แผนปฏิบัติการ 3 ปี (พ.ศ.2568-2570) กองงานวิทยาเขตบางนา	21
ตารางสรุปตัวชี้วัดพื้นฐานของโครงการที่ดำเนินการในปีงบประมาณ พ.ศ. 2568	22
การจัดทำแผนและการติดตามและประเมินผลการดำเนินงานประจำปี งบประมาณ พ.ศ. 2568-2570	23
ผังการบริหารจัดการ	24
ปฏิทินการจัดทำแผนปฏิบัติการ ประจำปีงบประมาณ พ.ศ. 25...	26



## ประวัติความเป็นมาของกองงานวิทยาเขตบางนา

มหาวิทยาลัยรามคำแหง ได้ดำเนินการจัดตั้งวิทยาเขตบางนา ขึ้นในปี พ.ศ. 2522 เพื่อรองรับกับจำนวนนักศึกษาที่มีจำนวนมากและเพิ่มขึ้นทุกปี ทำให้มีปัญหาด้านสถานที่จัดการเรียนการสอนไม่เพียงพอ มหาวิทยาลัยรามคำแหงจึงได้เสนอแก้ไขปัญหาการขาดแคลนสถานที่ จัดการเรียนการสอนเสนอต่อคณะรัฐมนตรี โดยคณะรัฐมนตรีได้อนุมัติให้มหาวิทยาลัย จัดตั้ง “กองงานวิทยาเขตบางนา” บนที่ดิน ซึ่งมีผู้บริจาคจำนวน 150 ไร่ บริเวณกิโลเมตรที่ 8 ถนนเทพรัตน (ถนนบางนา-ตราด) แขวงดอกไม้ เขตบางนา (ปัจจุบันขึ้นกับสำนักงานเขตประเวศ) กรุงเทพมหานคร ตามประกาศทบวงมหาวิทยาลัย จัดตั้งกองงานวิทยาเขตบางนา พ.ศ. 2524 ประกาศลงในราชกิจจานุเบกษา เล่มที่ 108 ตอนที่ 145 วันที่ 20 สิงหาคม 2534 และมหาวิทยาลัยได้เปิดใช้กองงานวิทยาเขตบางนา โดยจัดการเรียนการสอนระดับปริญญาตรี ในวิชาพื้นฐานชั้นปีที่ 1 เมื่อวันที่ 2 กรกฎาคม 2527 ในปีการศึกษา 2527 เป็นต้นมา ปัจจุบันกองงานวิทยาเขตบางนามีการแบ่งส่วนราชการตามโครงสร้างการบริหารงานภายในออกเป็น 5 งาน ได้แก่ งานธุรการ, งานแพทย์และอนามัย, งานช่างและยานพาหนะ, งานอาคารสถานที่ และ งานกิจการและบริการนักศึกษา

ปัจจุบัน สภาพการณ์ทางด้านเศรษฐกิจ การเมือง สังคม และระบบการศึกษา ได้เปลี่ยนแปลงไปอย่างมาก ทำให้การบริหารงานขององค์กรต่าง ๆ ต้องปรับเปลี่ยนการบริหารจัดการให้ทันต่อกระแสการเปลี่ยนแปลง บุคลากรในหน่วยราชการ รัฐวิสาหกิจ และธุรกิจเอกชน จะต้องได้รับการพัฒนาองค์ความรู้ความสามารถเพื่อการพัฒนาหน่วยงาน องค์กรได้อย่างมีประสิทธิภาพ เพื่อเป็นการสนับสนุนและขยายโอกาสทางการศึกษาให้กับประชาชนทั้งในส่วนกลาง และจังหวัดใกล้เคียง ให้ได้รับการเพิ่มพูนพัฒนาองค์ความรู้ ในระดับที่สูงขึ้น มหาวิทยาลัยรามคำแหง จึงได้เปิดการเรียนการสอนหลักสูตรระดับปริญญาโท-ปริญญาตรี ภาคพิเศษ ที่กองงานวิทยาเขตบางนาได้แก่ โครงการนิติศาสตรมหาบัณฑิต วิทยาเขตบางนา , โครงการรัฐศาสตรมหาบัณฑิต โครงการบริหารธุรกิจมหาบัณฑิต สาขาการจัดการอุตสาหกรรม , โครงการบริหารธุรกิจมหาบัณฑิต (One Day Program) , โครงการบริหารธุรกิจมหาบัณฑิต สาขาวิชาการจัดการ โลจิสติกส์และโซ่อุปทาน , โครงการปริญญาตรี นิติศาสตรบัณฑิตภาคพิเศษ (อังคาร – พฤหัสบดี) , โครงการปริญญาตรี นิติศาสตรบัณฑิตภาคพิเศษ (เสาร์ – อาทิตย์) และ โครงการศึกษาภาคพิเศษ หลักสูตรสาธารณสุขศาสตรมหาบัณฑิต และคณะพยาบาลศาสตร์ ซึ่งการจัดตั้งคณะพยาบาลศาสตร์ และจัดการเรียนการสอนที่ อาคารสองแคว 2 (SK 2) กองงานวิทยาเขตบางนา โดยจัดตั้งขึ้นตามพันธกิจของแผนพัฒนาเศรษฐกิจและสังคมแห่งชาติ ฉบับที่ 13 (พ.ศ. 2566 - 2570) ซึ่งมหาวิทยาลัยได้ตระหนักและเล็งเห็นถึงความสำคัญการขาดแคลนบุคลากรสาขาวิชาการพัฒนาคุณภาพชีวิตและด้านสาธารณสุข

นอกจากที่กล่าวมาแล้ว มีการจัดตั้งส่วนงานภายในสถาบันอุดมศึกษาโรงเรียนสาธิตมหาวิทยาลัยรามคำแหง วิทยาเขตบางนา พื้นที่ประมาณ 21,100 ตารางเมตร โดยอาคารเรียนรวมได้รับอนุมัติชื่ออาคารสระศรี เพื่อตอบสนองความต้องการของชุมชนโดยรอบมหาวิทยาลัยรามคำแหง ที่ต้องการสถานศึกษาในระดับการศึกษาขั้นพื้นฐานที่มีคุณภาพ เอื้อต่อสภาพการดำเนินชีวิตในยุคปัจจุบัน ลดภาระค่าใช้จ่าย ระยะเวลาในการเดินทาง และเพื่อเป็นสวัสดิการแก่บุคลากรมหาวิทยาลัยรามคำแหง

## หลักการและเหตุผล

กองงานวิทยาเขตบางนา มหาวิทยาลัยรามคำแหง ได้จัดทำแผนปฏิบัติราชการระยะ 3 ปี (พ.ศ. 2568-2570) โดยได้มีการกำหนดประเด็นยุทธศาสตร์ เป้าประสงค์ ผลสัมฤทธิ์ และตัวชี้วัดที่มีความเชื่อมโยงสอดคล้องกับยุทธศาสตร์ชาติแผนแม่บทภายใต้ยุทธศาสตร์ชาติและนโยบายและยุทธศาสตร์ มหาวิทยาลัยรามคำแหง พ.ศ. 2568-2570 ซึ่งมุ่งเน้นสนับสนุนการขับเคลื่อนการกำกับติดตามและประเมินผลการปฏิบัติงาน ตามระบบการบริหารงานมุ่งผลสัมฤทธิ์ เพื่อสะท้อนถึงวิสัยทัศน์ “มหาวิทยาลัยรามคำแหงเป็นสถาบันหลักที่มุ่งขยายโอกาสทางการศึกษา เพื่อพัฒนาคนให้พัฒนาประเทศอย่างยั่งยืน” อีกทั้งยกระดับคุณภาพชีวิต และสร้างขีดความสามารถในการแข่งขันให้กับประเทศ

การวิเคราะห์เงื่อนไขและสถานการณ์ภายในประเทศในปัจจุบันโดยเฉพาะอย่างยิ่งลักษณะในเชิงโครงสร้างทั้งทางเศรษฐกิจและสังคมทั้งที่เป็นจุดแข็งและเป็นจุดอ่อน และแนวโน้มการเปลี่ยนแปลงในอนาคตทั้งจากภายในและภายนอก เพื่อบ่งชี้และประเมินโอกาสและความเสี่ยงของประเทศในด้านต่าง ๆ เป็นองค์ประกอบสำคัญหนึ่งของการจัดทำยุทธศาสตร์ชาติเพื่อการพัฒนาในระยะยาว ซึ่งต้องมีการกำหนดยุทธศาสตร์ที่เหมาะสมเพื่อแก้ไขจุดอ่อนและเสริมจุดแข็งให้เอื้อต่อการพัฒนาประเทศให้บรรลุซึ่งเป้าหมายการสร้างและรักษาไว้ซึ่งผลประโยชน์แห่งชาติในการที่จะให้ประเทศไทยมีความมั่นคงในทุกด้าน คนในชาติมีคุณภาพชีวิตที่ดีและมั่งคั่ง และประเทศสามารถพัฒนาไปได้อย่างยั่งยืน

สาระสำคัญของแผนปฏิบัติราชการ ประจำปีงบประมาณ 3 ปี พ.ศ. 2568-2570 กำหนดวิสัยทัศน์ไว้ คือ “สนับสนุนการจัดการศึกษาเพื่อปวงชนและมุ่งส่งเสริมการเรียนรู้ตลอดชีวิตแบบตลาดวิชาดิจิทัล” เพื่อพัฒนาไปสู่การปฏิบัติได้กำหนด ประเด็นยุทธศาสตร์ ตามนโยบายหลักด้านการบริหารจัดการและพัฒนา ในแต่ละประเด็นยุทธศาสตร์ จะประกอบไปด้วย เป้าประสงค์ ตัวชี้วัด กลยุทธ์ กลวิธี/มาตรการ ผลผลิต/โครงการ/กิจกรรม ผู้รับผิดชอบ ซึ่งนำผลจากการปรับแผนและทบทวนแผนกลยุทธ์ 5 ปี (พ.ศ. 2568 – 2570) ประกอบด้วย 2 ประเด็นยุทธศาสตร์ 2 เป้าประสงค์ 2 กลยุทธ์ ของกองงานวิทยาเขตบางนาที่ครอบคลุมปีงบประมาณ พ.ศ. 2568 – 2570 (จากเดิมแผนปฏิบัติราชการ 5 ปี พ.ศ. 2566 – 2570 กำหนดไว้ ประกอบด้วย 2 ประเด็นยุทธศาสตร์ 3 เป้าประสงค์ 6 กลยุทธ์ กองงานวิทยาเขตบางนาที่ครอบคลุม ปีงบประมาณ พ.ศ. 2563 – 2565)

กองงานวิทยาเขตบางนามีระบบการบริหารงานมุ่งผลสัมฤทธิ์เพื่อให้สะท้อนผลสัมฤทธิ์ของวิสัยทัศน์กองงานวิทยาเขตบางนา และยกระดับพันธกิจของกองงานวิทยาเขตบางนาให้เป็นหน่วยงานสนับสนุนพันธกิจของมหาวิทยาลัย โดยกองงานวิทยาเขตบางนามีพันธกิจ (Mission) :

- สนับสนุนและส่งเสริมการบริการทางวิชาการแก่สังคม แก่ประชาชน เพื่อพัฒนาคุณภาพชีวิตที่ยั่งยืน
- สนับสนุนและส่งเสริมการทำนุบำรุงศิลปวัฒนธรรม
- สนับสนุนและส่งเสริมพัฒนาการบริหารจัดการตามแนวทางของการบริหารจัดการบ้านเมืองที่ดี

**วิสัยทัศน์ ปรัชญา ปณิธาน ค่านิยมองค์กร อัตลักษณ์ เอกลักษณ์ พันธกิจ  
กองงานวิทยาเขตบางนา มหาวิทยาลัยรามคำแหง\***

- ปรัชญา (Philosophy): มุ่งสร้างงานตามพันธกิจ ร่วมผลิตบัณฑิตที่มีความรู้คู่คุณธรรม
- วิสัยทัศน์ (Vision): สนับสนุนการจัดการศึกษาเพื่อปวงชนและมุ่งส่งเสริมการเรียนรู้ตลอดชีวิตแบบตลาดวิชาแบบดิจิทัล
- เอกลักษณ์ (Identity): มหาวิทยาลัยแบบตลาดวิชาควบคู่แบบจำกัดจำนวน
- ปณิธาน (Ambition): สนับสนุนให้เป็นแหล่งการเรียนรู้แบบตลาดวิชา และร่วมสร้างจิตสำนึกในความรับผิดชอบต่อสังคม
- อัตลักษณ์ (Identities): ผลิตบัณฑิตให้มีความรู้คู่คุณธรรม
- ค่านิยมองค์กร (Corporate Values ): ซื่อสัตย์ จริงใจ โปร่งใส ยุติธรรม และรักดีต่อองค์กร
- พันธกิจ (Mission ) :
  ๑. สนับสนุนและส่งเสริมการบริการทางวิชาการแก่สังคม แก่ประชาชน เพื่อพัฒนาคุณภาพชีวิตที่ยั่งยืน
  ๒. สนับสนุนและส่งเสริมการทำนุบำรุงศิลปวัฒนธรรม
  ๓. สนับสนุนและส่งเสริมพัฒนาการบริหารจัดการตามแนวทางของการบริหารจัดการบ้านเมืองที่ดี

หมายเหตุ \* จากการประชุมคณะกรรมการบริหาร กองงานวิทยาเขตบางนา ครั้งที่ 7 / 2567  
เมื่อวันที่ 3 ตุลาคม 2567 วาระที่ 3.1 เรื่อง ขอรื้อทบทวน วิสัยทัศน์ , พันธกิจ, และ  
SWOT ANALYSIS กองงานวิทยาเขตบางนา ตามมติที่ประชุมคณะกรรมการบริหาร  
วิทยาเขตบางนา

## สรุปประเด็นยุทธศาสตร์ กองงานวิทยาเขตบางนา

ประเด็นยุทธศาสตร์ที่ 1	ส่งเสริมการศึกษาตลอดชีวิตและพัฒนาคนทุกช่วงวัยอย่างยั่งยืน
เป้าประสงค์ที่ 1	กำลังคนได้รับการสร้างเสริมทักษะและสภาพแวดล้อมพื้นฐานเพื่อประสิทธิภาพของการเรียนรู้
กลยุทธ์ที่ 1	พัฒนาทักษะพื้นฐานและสิ่งแวดล้อมในการใช้ชีวิตเพื่อสนับสนุนการเรียนรู้ของผู้เรียน
ตัวชี้วัดเป้าประสงค์	ร้อยละนักศึกษาที่ร่วมโครงการและตอบแบบประเมินมีความรู้เพิ่มขึ้นและสามารถนำไปปฏิบัติจริง
โครงการ/กิจกรรม	โครงการพัฒนาและส่งเสริมกิจการนักศึกษา

---

ประเด็นยุทธศาสตร์ที่ 2	พลิกโฉมสถาบันอุดมศึกษาแบบตลาดวิชาดิจิทัล
เป้าประสงค์ที่ 2	มีการสร้างเสริมบุคลากรของมหาวิทยาลัยให้มีศักยภาพสูงและเชี่ยวชาญเฉพาะศาสตร์ และพัฒนาบุคลากรให้ตรงตามสายงาน
กลยุทธ์ที่ 2	ยกระดับคุณภาพและทักษะของบุคลากรให้เป็นชุมชนทางวิชาการที่สังคมยอมรับ
ตัวชี้วัดเป้าประสงค์	ร้อยละของจำนวนบุคลากรที่ (สายสนับสนุน) ได้รับการพัฒนาตามสายงาน และตอบแบบประเมินมีความรู้เพิ่มขึ้น และสามารถนำไปปฏิบัติจริง
โครงการ/กิจกรรม	โครงการส่งเสริมพัฒนาบุคลากร การสัมมนาภายนอก กองงานวิทยาเขตบางนา



ตารางแสดงประเด็นยุทธศาสตร์/เป้าประสงค์/กลยุทธ์ กองงานวิทยาเขตบางนา มหาวิทยาลัยรามคำแหง

ประเด็นยุทธศาสตร์ มหาวิทยาลัยรามคำแหง		ประเด็นยุทธศาสตร์ กองงานวิทยาเขตบางนา	
○ ส่งเสริมการศึกษาตลอดชีวิตและพัฒนาคนทุก ช่วงวัยอย่างยั่งยืน	○ พลิกโฉมสถาบันอุดมศึกษาแบบตลาดวิชาดิจิทัล	● ส่งเสริมการศึกษาตลอดชีวิตและพัฒนาคน ทุกช่วงวัยอย่างยั่งยืน	● สนับสนุนการพลิกโฉมสถาบันอุดมศึกษาแบบตลาดวิชาดิจิทัล
เป้าประสงค์ มหาวิทยาลัยรามคำแหง		เป้าประสงค์ กองงานวิทยาเขตบางนา	
1. มีการจัดการศึกษาเพื่อการเรียนรู้ตลอดช่วงชีวิต (Lifelong Learning) อย่างมีคุณภาพมาตรฐานและยืดหยุ่นตามความเหมาะสมกับกำลังของทุก ๆ กลุ่มวัย	1. มหาวิทยาลัยมีอัตลักษณ์และภาพลักษณ์องค์กรที่ทันสมัยมุ่งสู่มหาวิทยาลัยดิจิทัล	1. กำลังคนได้รับการสร้างเสริมทักษะและสภาพแวดล้อมพื้นฐานเพื่อประสิทธิภาพของการเรียนรู้	1. มีการเสริมสร้างบุคลากรของกองงานวิทยาเขตบางนาให้มีศักยภาพสูงและเชี่ยวชาญเฉพาะศาสตร์และพัฒนาให้ตรงตามสายงาน
2. กำลังคนได้รับการพัฒนาทักษะชีวิต (Soft Skill) และทักษะทศวรรษที่ 21 ให้มีคุณภาพและสอดคล้องกับความต้องการของประเทศ	2. มหาวิทยาลัยมีประสิทธิภาพมีความคล่องตัวในการบริหารจัดการมีผลสัมฤทธิ์และเกิดความคุ้มค่าในการจัดการศึกษาโดยยึดหลักธรรมาภิบาล		
3. กำลังคนได้รับการเสริมสร้างศักยภาพและสามารถปฏิบัติงานที่ตรงกับสาขาวิชา	3. มีการเสริมสร้างอาจารย์และบุคลากรของมหาวิทยาลัยให้มีศักยภาพสูงและเชี่ยวชาญ		
4. กำลังคนได้รับการสร้างเสริมความเป็นผู้ประกอบการ (Entrepreneurship) SME			



<p>5.กำลังคนได้รับการสร้างเสริมทักษะและสภาพแวดล้อมพื้นฐานเพื่อประสิทธิภาพของการเรียนรู้</p> <p>6.กำลังคนและผู้รับบริการจากผลการบูรณาการอนุรักษ์ เสริมสร้าง ทักษะ ต่อยอดศิลปะและวัฒนธรรม มีความตระหนักต่อการดำรงชีวิตและเป็นมิตรกับสิ่งแวดล้อม</p>	<p>เฉพาะศาสตร์ และพัฒนาให้ตรงตามสายงาน</p> <p>4. มีระบบนิเวศน์มหาวิทยาลัยเอื้อต่อการจัดการสถานที่การเรียนรู้ของทุกกลุ่ม สามารถสร้างศักยภาพ</p>		
<p><b>กลยุทธ์ มหาวิทยาลัยรามคำแหง</b></p>		<p><b>กลยุทธ์กองงานวิทยาเขตบางนา</b></p>	
<p>1. การจัดการเรียนรู้เพื่อการเรียนรู้ตลอดชีวิต</p> <p>2. พัฒนาระบบการกำกับคุณภาพและมาตรฐานหลักสูตรสอดคล้องกับความต้องการตลาดแรงงาน</p> <p>3. พัฒนาทักษะพื้นฐานและสิ่งแวดล้อมในการใช้ชีวิต เพื่อสนับสนุนการเรียนรู้ของผู้เรียน</p> <p>4. ส่งเสริมศิลปะและวัฒนธรรมบูรณาการเรียนการสอนเพื่อเสริมสร้างเป็นพลเมืองให้แก่ผู้เรียน</p>	<p>1. สร้างภาพลักษณ์ที่มหาวิทยาลัยที่ทันสมัยด้วยการพัฒนาระบบฐานข้อมูลและการบริหารที่ทันสมัย</p> <p>2. พัฒนาการบริหารจัดการศึกษาเชิงธรรมาภิบาล</p> <p>3. ยกระดับคุณภาพและทักษะของบุคลากรให้เป็นชุมชนทางวิชาการที่สังคมยอมรับ</p>	<p>1. พัฒนาทักษะพื้นฐานและสิ่งแวดล้อมในการใช้ชีวิตเพื่อสนับสนุนการเรียนรู้ของผู้เรียน</p> <p><b>ตัวชี้วัดเป้าประสงค์:</b></p> <ul style="list-style-type: none"> <li>- ร้อยละนักศึกษาที่ร่วมโครงการมีความรู้เพิ่มขึ้นและสามารถนำไปปฏิบัติได้จริง</li> </ul> <p><b>โครงการ/กิจกรรม:</b></p> <ul style="list-style-type: none"> <li>- โครงการปฐมนิเทศนักศึกษาใหม่ ประจำปีการศึกษา 25...</li> </ul>	<ul style="list-style-type: none"> <li>- ยกระดับคุณภาพและทักษะของบุคลากรให้เป็นชุมชนทางวิชาการที่สังคมยอมรับ</li> </ul> <p><b>ตัวชี้เป้าประสงค์:</b></p> <ul style="list-style-type: none"> <li>- ร้อยละของจำนวนบุคลากรที่ได้รับการพัฒนาตามสายงาน (สายสนับสนุน)</li> </ul>

	<p>4. พัฒนาระบบนิเวศน์และสร้างมูลค่าเพิ่มจากสินทรัพย์ของมหาวิทยาลัย</p>	<ul style="list-style-type: none"> <li>- โครงการส่งเสริมพัฒนาศักยภาพนักศึกษา ด้านวิชาการและคุณลักษณะบัณฑิตที่พึงประสงค์</li> <li>- โครงการส่งเสริมพัฒนาศักยภาพนักศึกษา ด้านกีฬาและนันทนาการ</li> <li>- โครงการส่งเสริมพัฒนาศักยภาพนักศึกษา ด้านแนะแนวการศึกษาและอาชีพ</li> <li>- โครงการส่งเสริมพัฒนาศักยภาพนักศึกษา ด้านบำเพ็ญประโยชน์และรักษาสีงแวดล้อม</li> <li>- โครงการส่งเสริมพัฒนาศักยภาพนักศึกษา ด้านส่งเสริมคุณธรรมจริยธรรม</li> <li>- โครงการส่งเสริมพัฒนาศักยภาพนักศึกษา ด้านส่งเสริมศิลปวัฒนธรรม</li> </ul>	<p><b>โครงการ/กิจกรรม:</b></p> <ul style="list-style-type: none"> <li>- โครงการส่งเสริมพัฒนาบุคลากร (สัมมนา) กองงานวิทยาเขตบางนา</li> <li>-</li> </ul>
--	---	---	--

Mind Map การเชื่อมโยง พันธกิจ, ยุทธศาสตร์, เป้าประสงค์ ระหว่าง มหาวิทยาลัย กับ กองงานวิทยาเขตบางนาประจำปีงบประมาณ พ.ศ. 2568-2570

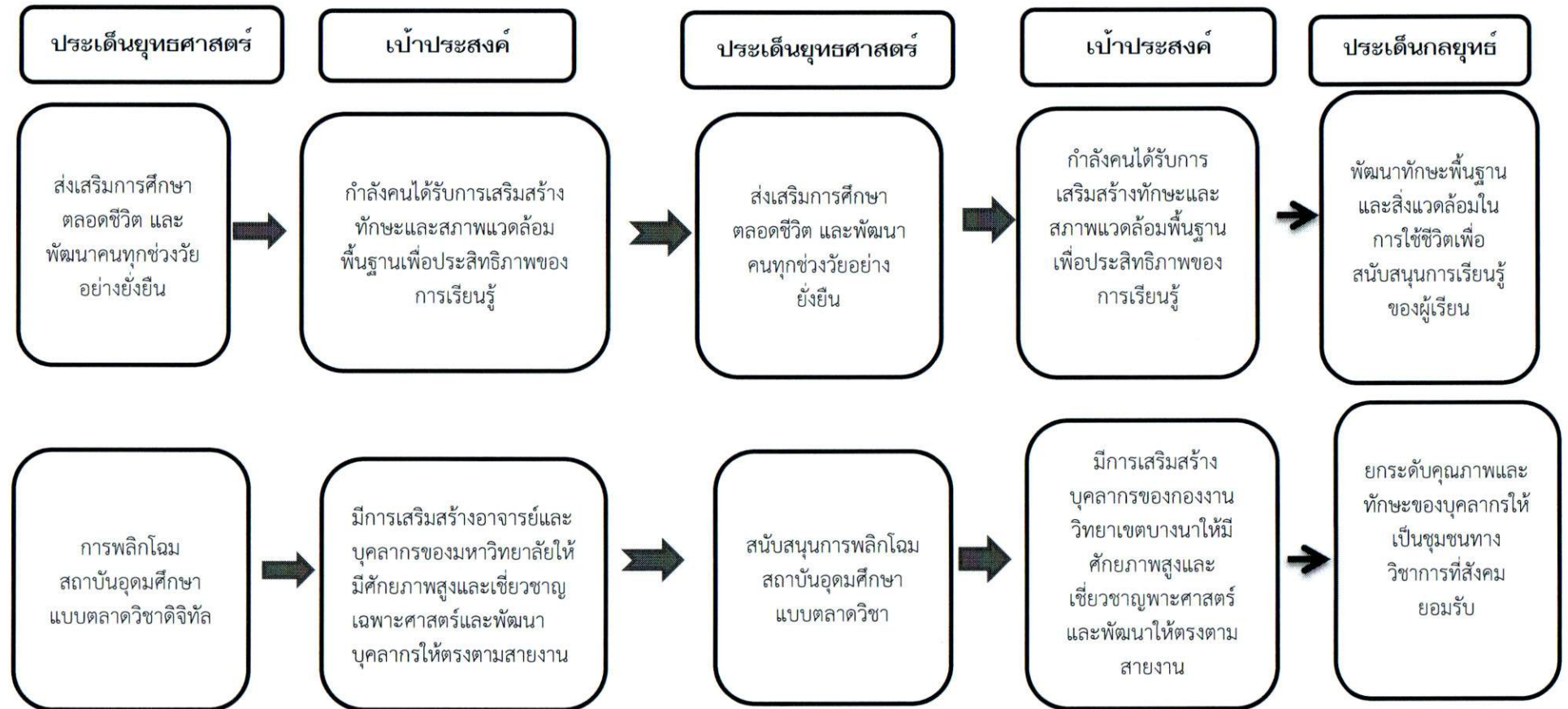
ประเด็นยุทธศาสตร์ เป้าประสงค์ กลยุทธ์ของมหาวิทยาลัยรามคำแหง ปีงบประมาณ พ.ศ. 2568 - 2570	ประเด็นยุทธศาสตร์ เป้าประสงค์ กลยุทธ์ของ กองงานวิทยาเขตบางนา ปีงบประมาณ พ.ศ. 2568-2570
<p><b>ประเด็นยุทธศาสตร์</b></p> <ol style="list-style-type: none"> <li>ส่งเสริมการศึกษาตลอดชีวิตและพัฒนาคนทุกช่วงวัยอย่างยั่งยืน</li> <li>สร้างความเสมอภาคทางสังคม สร้างและขยายโอกาสทางการศึกษา</li> <li>การวิจัย เทคโนโลยี และนวัตกรรมทางการศึกษา</li> <li>พลิกโฉมสถาบันอุดมศึกษาแบบตลาดวิชาดิจิทัล</li> </ol>	<p><b>ประเด็นยุทธศาสตร์ 2 ยุทธศาสตร์</b></p> <ol style="list-style-type: none"> <li>ส่งเสริมการศึกษาตลอดชีวิตและพัฒนาคนทุกช่วงวัยอย่างยั่งยืน</li> <li>พลิกโฉมสถาบันอุดมศึกษาแบบตลาดวิชา</li> </ol>
<p><b>เป้าประสงค์</b></p> <ol style="list-style-type: none"> <li>มีการจัดการศึกษาเพื่อการเรียนรู้ตลอดช่วงชีวิต (Lifelong Learning) อย่างมีคุณภาพมาตรฐานและยึดหยุ่นตามความเหมาะสมกับกำลังของทุก ๆ กลุ่มวัย</li> <li>กำลังคนได้รับการพัฒนาทักษะชีวิต (Soft Skill) และทักษะศตวรรษที่ 21 ให้มีคุณภาพและสอดคล้องกับความต้องการของประเทศ</li> <li>กำลังคนได้รับการเสริมสร้างศักยภาพและสามารถปฏิบัติงานที่ตรงกับสาขาวิชา</li> <li>กำลังคนได้รับการสร้างเสริมความเป็นผู้ประกอบการ (Entrepreneurship) SME</li> <li>กำลังคนได้รับการสร้างเสริมทักษะและสภาพแวดล้อมพื้นฐานเพื่อประสิทธิภาพของการเรียนรู้</li> <li>กำลังคนและผู้รับบริการจากผลการบูรณาการอนุรักษ์ เสริมสร้าง ทักษะ ต่อยอดศิลปะและวัฒนธรรม มีความตระหนักต่อการดำรงชีวิตและเป็นมิตรกับสิ่งแวดล้อม</li> <li>มหาวิทยาลัยมีอัตลักษณ์และภาพลักษณ์องค์กรที่ทันสมัยมุ่งสู่มหาวิทยาลัยดิจิทัล</li> <li>มหาวิทยาลัยมีประสิทธิภาพ มีความคล่องตัวในการบริหารจัดการมีผลสัมฤทธิ์และเกิดความคุ้มค่าในการจัดการศึกษาโดยยึดหลักธรรมาภิบาล</li> <li>มีการสร้างเสริมอาจารย์และบุคลากรของมหาวิทยาลัยให้มีศักยภาพสูงและเชี่ยวชาญเฉพาะศาสตร์และพัฒนาบุคลากรให้ตรงตามสายงาน</li> </ol>	<p><b>เป้าประสงค์ 3 เป้าประสงค์</b></p> <ol style="list-style-type: none"> <li>กำลังคนได้รับการสร้างเสริมทักษะและสภาพแวดล้อมพื้นฐานเพื่อประสิทธิภาพของการเรียนรู้</li> <li>การสร้างเสริมบุคลากรของมหาวิทยาลัยให้มีศักยภาพสูงและเชี่ยวชาญเฉพาะศาสตร์ และพัฒนาบุคลากรให้ตรงตามสายงาน</li> </ol>
<p><b>กลยุทธ์</b></p> <ol style="list-style-type: none"> <li>จัดการศึกษาเพื่อการเรียนรู้ตลอดชีวิต</li> <li>พัฒนาระบบการกำกับคุณภาพและมาตรฐานหลักสูตรสอดคล้องกับความต้องการตลาดแรงงาน</li> <li>พัฒนาทักษะพื้นฐานและสิ่งแวดล้อมในการใช้ชีวิต เพื่อสนับสนุนการเรียนรู้ของผู้เรียน</li> <li>สร้างภาพลักษณ์มหาวิทยาลัยที่ทันสมัยด้วยการพัฒนาระบบฐานข้อมูลและการบริหารที่ทันสมัย</li> <li>พัฒนาการบริหารจัดการศึกษาเชิงหลักธรรมาภิบาล</li> <li>ยกระดับคุณภาพและทักษะของบุคลากรให้เป็นชุมชนทางวิชาการที่สังคมยอมรับ</li> <li>มีระบบนิเวศที่เอื้อต่อการจัดการสถานที่เรียนของทุกกลุ่มสามารถสร้างศักยภาพ</li> </ol>	<p><b>กลยุทธ์ 2 กลยุทธ์</b></p> <ol style="list-style-type: none"> <li>พัฒนาทักษะพื้นฐานและสิ่งแวดล้อมในการใช้ชีวิตเพื่อสนับสนุน การเรียนรู้ของผู้เรียน</li> <li>ยกระดับคุณภาพและทักษะของบุคลากรให้เป็นชุมชนทางวิชาการที่สังคมยอมรับ</li> </ol>



**Mind Map** สรุปการเชื่อมโยงความสัมพันธ์ของแผนปฏิบัติการประจำปีงบประมาณ พ.ศ. 2568 - 2570

แผนปฏิบัติการมหาวิทยาลัย

แผนปฏิบัติการกองงานวิทยาเขตบางนา





<p style="text-align: center;">โครงการ ประเด็นยุทธศาสตร์ที่ 1</p>	<p style="text-align: center;">โครงการ ประเด็นยุทธศาสตร์ที่ 2</p>
<ol style="list-style-type: none"> <li>1. โครงการปฐมนิเทศนักศึกษาใหม่ ปีการศึกษา 25...</li> <li>2. โครงการส่งเสริมพัฒนาศักยภาพนักศึกษา ด้านวิชาการและคุณลักษณะบัณฑิตที่พึงประสงค์</li> <li>3. โครงการส่งเสริมพัฒนาศักยภาพนักศึกษา ด้านกีฬาและนันทนาการ</li> <li>4. โครงการส่งเสริมพัฒนาศักยภาพนักศึกษา ด้านแนะแนวการศึกษาและอาชีพ</li> <li>5. โครงการส่งเสริมพัฒนาศักยภาพนักศึกษา ด้านบำเพ็ญประโยชน์และรักษาสีแกวดล้อม</li> <li>6. โครงการส่งเสริมพัฒนาศักยภาพนักศึกษา ด้านเสริมสร้าง คุณธรรม จริยธรรม</li> <li>7. โครงการส่งเสริมพัฒนาศักยภาพนักศึกษา ด้านส่งเสริมศิลปวัฒนธรรม</li> </ol>	<ol style="list-style-type: none"> <li>1. โครงการส่งเสริมพัฒนาบุคลากร (สัมมนา) กองงานวิทยาเขตบางนา</li> </ol>

**รายละเอียดแผนปฏิบัติการ ประจำปี พ.ศ. 2568 - 2570**  
**กองงานวิทยาเขตบางนา มหาวิทยาลัยรามคำแหง**

จ. แผนงานสนับสนุนวิชาการ กองทุนกิจการนักศึกษา				
1. งบเงินอุดหนุน (ตามยุทธศาสตร์)				
1.1 โครงการสนับสนุนกิจกรรมนักศึกษา ได้รับอนุมัติงบประมาณเป็นเงินจำนวนงบประมาณ 300,000.00 (สามแสนบาทถ้วน)				
ยุทธศาสตร์ที่	กลยุทธ์ที่	รายละเอียด	ปีงบประมาณ พ.ศ. 2568 - 2570	
			จำนวนเงิน	จำนวนเงิน (งบอื่น ๆ)
1	1	ส่งเสริมการศึกษาตลอดชีวิตและพัฒนาคนทุกช่วงวัยอย่างยั่งยืน	300,000.00	
		รวมงบประมาณทั้งหมด	300,000.00	

(สามแสนบาทถ้วน)

รายละเอียดแผนปฏิบัติการ ประจำปีงบประมาณ พ.ศ. 2568 - 2570

กองงานวิทยาเขตบางนา มหาวิทยาลัยรามคำแหง

แผนงาน  
ยุทธศาสตร์ที่ 1  
เป้าประสงค์ที่ 1  
กลยุทธ์ที่ 1

ฉ. สนับสนุนวิชาการ กองทุนกิจการนักศึกษา (งบเงินอุดหนุน ตามยุทธศาสตร์ โครงการสนับสนุนกิจกรรมนักศึกษา)  
ส่งเสริมการศึกษาตลอดชีวิตและพัฒนาคนทุกช่วงวัยอย่างยั่งยืน  
กำลังคนได้รับการสร้างเสริมทักษะและสภาพแวดล้อมพื้นฐานเพื่อประสิทธิภาพของการเรียนรู้  
พัฒนาทักษะพื้นฐานและสิ่งแวดล้อมในการใช้ชีวิตเพื่อสนับสนุนการเรียนรู้ของผู้เรียน

ตัวชี้วัด เป้าประสงค์	ค่าเป้าหมาย	ตัวชี้วัด	ค่าเป้าหมาย	โครงการ/กิจกรรม/ผลผลิต	วงเงิน งบประมาณ	หน่วยงาน รับผิดชอบ
	ปี 25..		ปี 25...		ปี 25...	
ผู้ตอบแบบ ประเมินมีความรู้ ความเข้าใจ (pre-test – post-test) และ เกิดทักษะตาม วัตถุประสงค์ของ โครงการเพิ่มขึ้น	ไม่น้อยกว่า ร้อยละ 85	๑. ร้อยละของจำนวน บุคลากรที่เข้าร่วม โครงการ/กิจกรรม  ๒. จำนวนผู้ที่ตอบแบบ ประเมินมีความรู้ ความเข้าใจเพิ่มขึ้นและ นำไปใช้ประโยชน์ได้ จริง เพิ่มขึ้น (pre-test – post-test)  ๓. ค่าเฉลี่ยความพึงพอใจ ในภาพรวมของ ผู้เข้าร่วมโครงการ/ กิจกรรม	ไม่น้อยกว่าร้อยละ 85      ไม่น้อยกว่าร้อยละ 85     ค่าเฉลี่ยความ พึงพอใจไม่น้อยกว่า 3.65	1. โครงการปฐมนิเทศนักศึกษาใหม่ ปีการศึกษา 2568	100,000.00	งานกิจการและ บริการนักศึกษา
				2. โครงการส่งเสริมพัฒนาศักยภาพนักศึกษา ด้านวิชาการและคุณลักษณะบัณฑิตที่พึงประสงค์	50,000.00	
				3. โครงการส่งเสริมพัฒนาศักยภาพนักศึกษา ด้านกีฬาและนันทนาการ	30,000.00	
				4. โครงการส่งเสริมพัฒนาศักยภาพนักศึกษา ด้านแนะแนวการศึกษาและอาชีพ	45,000.00	
				5. โครงการส่งเสริมพัฒนาศักยภาพนักศึกษา ด้านบำเพ็ญประโยชน์และรักษาสิ่งแวดล้อม	40,000.00	
				6. โครงการส่งเสริมพัฒนาศักยภาพนักศึกษา ด้านเสริมสร้าง คุณธรรม จริยธรรม	20,000.00	
				7. โครงการส่งเสริมพัฒนาศักยภาพนักศึกษา ด้าน ส่งเสริมศิลปวัฒนธรรม	15,000.00	
				รวมเป็นเงินงบประมาณทั้งหมด	300,000.00	(สามแสนบาทถ้วน)

รายละเอียดแผนปฏิบัติราชการ ประจำปี พ.ศ. 2568 - 2570  
 กองงานวิทยาเขตบางนา มหาวิทยาลัยรามคำแหง

ช. แผนงานบริหารมหาวิทยาลัย

1.งบเงินอุดหนุน (ตามยุทธศาสตร์)

1.1 เงินอุดหนุนกิจกรรมพัฒนาบุคลากร ได้รับอนุมัติงบประมาณเป็นเงินจำนวนเงิน 300,000 (สามแสนบาทถ้วน)

ยุทธศาสตร์ที่	กลยุทธ์ที่	รายละเอียด	ปีงบประมาณ พ.ศ. 25...	
			จำนวนเงิน	จำนวนเงิน (งบอื่น ๆ)
2	2	พลิกโฉมสถาบันอุดมศึกษาแบบตลาดวิชาดิจิทัล	300,000.00	
		รวมงบประมาณทั้งหมด	300,000.00	

(สามแสนบาทถ้วน)



แผนงาน  
ยุทธศาสตร์ที่ 2  
เป้าประสงค์ที่ 2  
กลยุทธ์ที่ 2

ข. แผนงานบริหารมหาวิทยาลัย (งบเงินอุดหนุน ตามยุทธศาสตร์ หมวด เงินอุดหนุนกิจกรรมพัฒนาบุคลากร)  
พริกโหมสถาบันอุดมศึกษาแบบตลาดวิชา  
มีการเสริมสร้างบุคลากรของมหาวิทยาลัยให้มีศักยภาพสูงและเชี่ยวชาญเฉพาะศาสตร์และพัฒนาบุคลากรให้ตรงตามสายงาน  
ยกระดับคุณภาพและทักษะของบุคลากรให้เป็นชุมชนทางวิชาการที่สังคมยอมรับ

ตัวชี้วัด เป้าประสงค์	ค่า	ตัวชี้วัด	ค่าเป้าหมาย	โครงการ/กิจกรรม/ผลผลิต	วงเงิน	หน่วยงาน รับผิดชอบ
	เป้าหมาย				งบประมาณ	
	ปี 25...		ปี 25...		ปี 25...	
จำนวนผู้ตอบแบบประเมินมีความรู้ ความเข้าใจ (pre-test – post-test) และเกิดทักษะตามวัตถุประสงค์ของโครงการเพิ่มขึ้น	ไม่น้อยกว่าร้อยละ 85	๑. ร้อยละของจำนวนผู้เข้าร่วมโครงการ ๒. จำนวนผู้ที่ตอบแบบประเมินมีความรู้ ความเข้าใจเพิ่มขึ้น และนำไปใช้ประโยชน์ได้จริง เพิ่มขึ้น (pre-test – post-test) ๓. ค่าเฉลี่ยความพึงพอใจในภาพรวมของผู้เข้าร่วมโครงการ/กิจกรรม	ไม่น้อยกว่าร้อยละ 85  ไม่น้อยกว่าร้อยละ 85  ค่าเฉลี่ยความพึงพอใจไม่น้อยกว่า 3.65	1. โครงการส่งเสริมพัฒนาบุคลากร (สัมมนา) กองงานวิทยาเขตบางนา	3๐๐,๐๐๐	งานธุรการ
				รวมงบประมาณ	3๐๐,๐๐๐	

1. งบประมาณเงินอุดหนุน (ตามยุทธศาสตร์) ฉ. แผนงานสนับสนุนวิชาการ โครงการสนับสนุนกิจกรรมนักศึกษา จำนวนเงิน 300,000 บาท
2. งบประมาณเงินอุดหนุน (ตามยุทธศาสตร์) ข กองทุนพัฒนาบุคลากร เงินอุดหนุนกิจกรรมพัฒนาบุคลากร จำนวนเงิน 300,000 บาท

**รายงานแผนและผลปฏิบัติการ ด้านแผนงานสนับสนุนวิชาการ โครงการสนับสนุนกิจกรรมนักศึกษา  
ประจำปีงบประมาณ พ.ศ. 2568 - 2570 กองงานวิทยาเขตบางนา สำนักงานอธิการบดี**

(1) ประเด็น ยุทธศาสตร์/ เป้าประสงค์/กล ยุทธ์	(2) ตัวชี้วัด เป้าประสงค์	(3) ค่า เป้าหมาย ตัวชี้วัด เป้าประสงค์	(4) โครงการ/กิจกรรม/ผลผลิต	(5) ตัวชี้วัดโครงการ/ กิจกรรม/ผลผลิต	(6) ค่าเป้าหมาย ตัวชี้วัด โครงการ/ กิจกรรม/ ผลผลิต	(7)	(8)			(9) หน่วยงานที่ รับผิดชอบ
						วงเงิน งบประมาณ* ปี 25...	ผลการ ดำเนินงาน ตามตัวชี้วัด	วัน/เดือน/ปี ที่ดำเนินงาน	งบประมาณ เบิกจ่ายตามจริง	
<b>ยุทธศาสตร์:</b> ส่งเสริมการศึกษา ตลอดชีวิตและ พัฒนาคนทุกช่วงวัย อย่างยั่งยืน <b>เป้าประสงค์:</b> กำลังคนได้รับสร้าง ทักษะและ สภาพแวดล้อม พื้นฐานเพื่อ ประสิทธิภาพของ การเรียนรู้ <b>กลยุทธ์:</b> พัฒนาทักษะและ สิ่งแวดล้อมในการ ใช้ชีวิตเพื่อสนับสนุน การเรียนรู้ของ ผู้เรียน	จำนวนผู้ที่ ตอบแบบ ประเมินมี ความรู้ ความเข้าใจ เพิ่มขึ้นและ นำไปใช้ ประโยชน์ได้ จริง เพิ่มขึ้น (pre-test – post-test)	ไม่น้อยกว่า ร้อยละ 85	1. โครงการปฐมนิเทศนักศึกษาใหม่ ปีการศึกษา 2568	1. ร้อยละของ จำนวนนักศึกษา ที่เข้าร่วม โครงการ/ กิจกรรม	ไม่น้อยกว่า ร้อยละ 85	100,000.00				
			2. โครงการส่งเสริมพัฒนาศักยภาพ นักศึกษา ด้านวิชาการและ คุณลักษณะบัณฑิตที่พึงประสงค์	๒. จำนวนผู้ที่ตอบ แบบประเมินมี ความรู้ ความ เข้าใจเพิ่มขึ้น และนำไปใช้ ประโยชน์ได้จริง เพิ่มขึ้น (pre- test – post- test)	50,000.00					
			3. โครงการส่งเสริมพัฒนาศักยภาพ นักศึกษา ด้านกีฬาและนันทนาการ		ไม่น้อยกว่า ร้อยละ 85	30,000.00				
			4. โครงการส่งเสริมพัฒนาศักยภาพ นักศึกษา ด้านแนะแนวการศึกษา และอาชีพ		45,000.00					
			5. โครงการส่งเสริมพัฒนาศักยภาพ นักศึกษา ด้านบำเพ็ญประโยชน์และ รักษาสีสิ่งแวดล้อม		40,000.00					
			6. โครงการส่งเสริมพัฒนาศักยภาพ นักศึกษา ด้านเสริมสร้าง คุณธรรม จริยธรรม		20,000.00					
			7. โครงการส่งเสริมพัฒนาศักยภาพ นักศึกษา ด้านศิลปวัฒนธรรม		15,000.00					
รวมเป็นจำนวนเงินทั้งสิ้น						300,000.00	(สามแสนบาทถ้วน)			

**รายงานแผนและผลปฏิบัติการ ด้านแผนงานบริหารมหาวิทยาลัย กิจกรรมพัฒนาบุคลากร  
ประจำปีงบประมาณ พ.ศ. 2568 – 2570 กองงานวิทยาเขตบางนา สำนักงานอธิการบดี**

(1) ประเด็น ยุทธศาสตร์/ เป้าประสงค์/กล ยุทธ์	(2) ตัวชี้วัด เป้าประสงค์	(3) ค่า เป้าหมาย ตัวชี้วัด เป้าประสงค์	(4) โครงการ/กิจกรรม/ผลผลิต	(5) ตัวชี้วัดโครงการ/ กิจกรรม/ผลผลิต	(6) ค่าเป้าหมาย ตัวชี้วัด โครงการ/ กิจกรรม/ ผลผลิต	(7) วงเงิน งบประมาณ* ปี 25...		(8) ผลการดำเนินงาน ประจำปีงบประมาณ			(9) หน่วยงานที่ รับผิดชอบ
						งบรายได้	ผลการ ดำเนินงาน ตามตัวชี้วัด	วัน/เดือน/ปี ที่ดำเนินงาน	งบประมาณ เบิกจ่าย ตามจริง		
<b>ยุทธศาสตร์:</b> พลิกโฉม สถาบันอุดมศึกษา แบบตลาดวิชา <b>เป้าประสงค์:</b> มีการสร้างเสริม บุคลากรของกอง งานวิทยาเขตบาง นาให้มีศักยภาพสูง และเชี่ยวชาญ เฉพาะศาสตร์ <b>กลยุทธ์:</b> ยกระดับคุณภาพ และทักษะของ บุคลากรที่ได้รับ พัฒนาตามสายงาน	จำนวนผู้ที่ ตอบแบบ ประเมินมี ความรู้ ความ เข้าใจเพิ่มขึ้น และนำไปใช้ ประโยชน์ได้ จริง เพิ่มขึ้น (pre-test – post-test)	ไม่น้อยกว่า ร้อยละ 85	1. โครงการส่งเสริมพัฒนาบุคลากร (สัมมนา) กองงานวิทยาเขตบางนา	1. ร้อยละของ จำนวนบุคลากรที่ เข้าร่วมโครงการ/ กิจกรรม  2. . จำนวนผู้ที่ตอบ แบบประเมินมี ความรู้ ความ เข้าใจเพิ่มขึ้นและ นำไปใช้ประโยชน์ ได้จริง เพิ่มขึ้น (pre-test – post-test) 3. ค่าเฉลี่ยความพึง พอใจในภาพรวม ของผู้เข้าร่วม โครงการ/ กิจกรรม	ไม่น้อยกว่า ร้อยละ 85       ค่าเฉลี่ยความ พึงพอใจไม่ ต่ำกว่า 3.65	300,000.00					
รวมเป็นจำนวนเงินทั้งสิ้น						300,000.00	(สามแสนบาทถ้วน)				

\*งบประมาณ: กองงานวิทยาเขตบางนา ได้รับงบประมาณ คือ งบรายได้เท่านั้น (สำหรับงบประมาณแผ่นดิน และ งบอื่น ๆ ไม่มี)

## แผนผังเชิงยุทธศาสตร์ของกองงานวิทยาเขตบางนา (Strategy Map)

**วิสัยทัศน์ :** สนับสนุนการจัดการศึกษาเพื่อปวงชนและมุ่งส่งเสริมการเรียนรู้ตลอดชีวิต แบบตลาดวิชาที่ได้มาตรฐาน มีคุณภาพช่วยสร้างสรรค์สังคม

### ประเด็นยุทธศาสตร์

1. สนับสนุนส่งเสริมการศึกษาตลอดชีวิต และพัฒนาคนทุกช่วงวัยอย่างยั่งยืน

2. สนับสนุนการพลิกโฉมสถาบันอุดมศึกษาแบบตลาดวิชาดิจิทัล

### เป้าประสงค์ :

มีการสนับสนุนการจัดการศึกษาเพื่อการเรียนรู้ตลอดช่วงชีวิต (Lifelong Learning) อย่างมีคุณภาพมาตรฐานและยืดหยุ่นตามความเหมาะสมกับกำลังของทุก ๆ กลุ่มวัย

มีการเสริมสร้างบุคลากรของมหาวิทยาลัยให้มีศักยภาพสูงและเชี่ยวชาญเฉพาะศาสตร์ และพัฒนาบุคลากรให้ตรงสายงาน

## แผนผังเชิงยุทธศาสตร์ของกองงานวิทยาเขตบางนา: กลยุทธ์ (Strategy Map)

กลยุทธ์	ด้านคุณภาพ	ด้านประสิทธิภาพ	ด้านประสิทธิผล	ด้านการพัฒนาองค์กร
สนับสนุนการจัดการศึกษาเพื่อการเรียนรู้ตลอดชีวิต	●	●	●	
ยกระดับคุณภาพและทักษะของบุคลากรให้เป็นชุมชนทางวิชาการที่สังคมยอมรับ	●	●	●	●
สร้างโอกาสการเข้าถึงบริการ ทางวิชาการศึกษาอย่างทั่วถึงและเป็นธรรมโดยไม่ทิ้งใครไว้ข้างหลัง	●	●	●	●



**บทสรุปของการวิเคราะห์สภาพแวดล้อมศักยภาพของกองงานวิทยาเขตบางนา  
(SWOT ANALYSIS) พ.ศ. 2568**

จุดแข็ง (Strengths)	จุดอ่อน (Weaknesses)	โอกาส (Opportunities)	ข้อจำกัด/อุปสรรค (Threats)
<ul style="list-style-type: none"> <li>➤ กองงานวิทยาเขตบางนามีความได้เปรียบเชิงกายภาพมีพื้นที่และมีสภาพแวดล้อมในการรองรับการขยายตัวและเติบโตของมหาวิทยาลัยและมีศักยภาพในการสนับสนุนการจัดการศึกษาเพื่อให้นักศึกษามีโอกาสศึกษาหาความรู้และพัฒนาตนเอง</li> <li>➤ กองงานวิทยาเขตบางนามีศักยภาพในการเข้าถึงพื้นที่และเป็นจุดประสานงาน ด้านการให้บริการพันธกิจของมหาวิทยาลัยต่อประชากรในเขตพื้นที่โดยรอบกองงานวิทยาเขตบางนา</li> <li>➤ กองงานวิทยาเขตบางนามีการให้บริการด้านสาธารณสุขว่าด้วยหลักประกันสุขภาพแห่งชาติให้กับประชาชน นักศึกษา และบุคลากร</li> </ul>	<ul style="list-style-type: none"> <li>➤ กองงานวิทยาเขตบางนาขาดงบประมาณสนับสนุนการพัฒนาพื้นที่เชิงกายภาพ เช่น               <ul style="list-style-type: none"> <li>- งบประมาณด้านการจัดสรรอุปกรณ์การบำรุงรักษาพื้นที่ไม่เพียงพอ</li> <li>- ขาดงบประมาณด้านการบำรุงรักษาเครื่องปรับอากาศ</li> <li>- ขาดงบประมาณในการเสริมสร้างสุขพลามัยของบุคลากรและนักศึกษา</li> </ul> </li> <li>➤ กองงานวิทยาเขตบางนาไม่มีสนามกีฬาและอาคารยิมเนเซียมซึ่งส่งผลต่อการพัฒนาศักยภาพนักศึกษา ด้านร่างกาย กิจกรรมกีฬา และนันทนาการ</li> <li>➤ งบทุนวิจัยและการพัฒนาบุคลากรมีจำกัด</li> <li>➤ อาคารสถานที่ บางส่วนมีความทรุดโทรม</li> </ul>	<ul style="list-style-type: none"> <li>➤ กองงานวิทยาเขตนามีการนำนโยบายมหาวิทยาลัยด้านแผนพัฒนาดิจิทัล (E-Government) เพื่อให้การบริการภาครัฐและการให้บริการแก่ประชาชนเท่าทันระบบเทคโนโลยีสารสนเทศ เพื่อให้มีช่องทางเข้าถึงข้อมูลได้ง่าย โดยเฉพาะการใช้ Smart Device มาปฏิบัติอย่างเป็นรูปธรรม</li> <li>➤ กองงานวิทยาเขตบางนามีการบูรณาการกับหน่วยงานภายนอกในรูปแบบเครือข่ายความร่วมมือระหว่างสถาบันทางการศึกษา รวมถึงระดับชุมชนเชิงพื้นที่ องค์กรภาครัฐและเอกชน</li> <li>➤ นโยบายของมหาวิทยาลัยเอื้อให้นักศึกษามีการเรียนรู้ตลอดชีวิต ด้วยการเพิ่มและขยายเวลาการศึกษา</li> </ul>	<ul style="list-style-type: none"> <li>➤ การพัฒนากองงานวิทยาเขตบางนามีความล่าช้าและงบประมาณมีจำกัด เช่นมีการจัดตั้งคณะพยาบาลศาสตร์ โดยใช้งบประมาณมหาวิทยาลัยและไม่มีการสนับสนุนงบประมาณจากภาครัฐ</li> </ul>

หมายเหตุ \* จากการประชุมคณะกรรมการบริหาร กองงานวิทยาเขตบางนา ครั้งที่ 7 / 2567 เมื่อวันที่ 3 ตุลาคม 2567 วาระที่ 3.1 เรื่อง ขอรื้อหรือทบทวน วิสัยทัศน์ , พันธกิจ, และ SWOT ANALYSIS กองงานวิทยาเขตบางนา ตามมติที่ประชุมคณะกรรมการบริหารวิทยาเขตบางนา

# TOWS MATRIX Analysis แผนปฏิบัติการประจำปีงบประมาณ พ.ศ. 2568 - 2570 กองงานวิทยาเขต

<div style="display: flex; justify-content: space-between;"> <div style="width: 30%; text-align: right;">ปัจจัยภายใน</div> <div style="width: 35%; text-align: left;">ปัจจัยภายนอก</div> </div>	<b>S จุดแข็ง (Strengths)</b>	<b>W จุดอ่อน (Weaknesses)</b>
	<ol style="list-style-type: none"> <li>1. กองงานวิทยาเขตบางนามีความได้เปรียบเชิงกายภาพ มีพื้นที่และมีสภาพแวดล้อมในการรองรับการขยายตัวและเติบโตของมหาวิทยาลัย และมีศักยภาพในการสนับสนุนการจัดการศึกษาเพื่อให้นักศึกษามีโอกาสศึกษา หาความรู้และพัฒนาตนเอง</li> <li>2. กองงานวิทยาเขตบางนามีศักยภาพในการเข้าถึงพื้นที่และเป็นจุดประสานงานด้านการให้บริการพันธกิจของมหาวิทยาลัยต่อประชากรในเขตพื้นที่โดยรอบกองงานวิทยาเขตบางนา</li> <li>3. กองงานวิทยาเขตบางนา มีการให้บริการด้านสาธารณสุขว่าด้วยหลักประกันสุขภาพแห่งชาติให้กับประชาชน นักศึกษาและบุคลากร</li> </ol>	<ol style="list-style-type: none"> <li>1. กองงานวิทยาเขตบางนา ขาดงบประมาณสนับสนุนการพัฒนาพื้นที่เชิงกายภาพเช่น                     <ul style="list-style-type: none"> <li>- งบประมาณด้านการจัดสรรอุปกรณ์การบำรุงรักษาพื้นที่ไม่เพียงพอ</li> <li>- ขาดงบประมาณด้านการบำรุงรักษาเครื่องปรับอากาศ</li> <li>- ขาดงบประมาณในการเสริมสร้างสุขอนามัยของบุคลากรและนักศึกษา</li> </ul> </li> <li>2. กองงานวิทยาเขตบางนา ไม่มีสนามกีฬาและอาคารยิมเนเซียมซึ่งส่งผลกระทบต่อพัฒนาคุณภาพนักศึกษาด้านร่างกาย กิจกรรมกีฬาและนันทนาการ</li> <li>3. บุคลากรขาดความกระตือรือร้นในการพัฒนาตนเอง</li> <li>4. งบประมาณวิจัยและการพัฒนาบุคลากรมีจำกัด</li> <li>5. อาคารสถานที่บางส่วนมีความทรุดโทรม</li> </ol>
<b>O โอกาส (Opportunities)</b>	<b>กลยุทธ์เชิงรุก (S + O )</b>	<b>กลยุทธ์เชิงแก้ไข (W + O )</b>
<ol style="list-style-type: none"> <li>1. กองงานวิทยาเขตบางนามีการนำนโยบายระดับประเทศ ด้านแผนพัฒนาดิจิทัล (E-Government) เพื่อให้การบริการภาครัฐ และการให้บริการแก่ประชาชนเท่าทันระบบเทคโนโลยีสารสนเทศปัจจุบันที่มีความก้าวหน้า เพื่อให้มีช่องทางเข้าถึงข้อมูลได้ง่าย โดยเฉพาะการใช้ Smart Device มาปฏิบัติอย่างเป็นรูปธรรม</li> <li>2. กองงานวิทยาเขตบางนามีการบูรณาการกับหน่วยงานภายนอก ในรูปแบบเครือข่ายความร่วมมือระหว่างสถาบันทางการศึกษา รวมถึงระดับชุมชนเชิงพื้นที่ องค์กรภาครัฐและเอกชน</li> <li>3. นโยบายมหาวิทยาลัยเอื้อให้นักศึกษามีการเรียนรู้ตลอดชีวิตด้วยการเพิ่มและขยายเวลาการศึกษา</li> </ol>	<ol style="list-style-type: none"> <li>1. ส่งเสริมการประสานงานและให้ความร่วมมือกับชุมชนในพื้นที่รอบมหาวิทยาลัยในรูปแบบการจัดโครงการ/กิจกรรม</li> <li>2. ส่งเสริมการให้บริการด้านสาธารณสุข ว่าด้วยหลักประกันสุขภาพแห่งชาติให้กับประชาชนให้ครอบคลุมทั้งเขตพื้นที่</li> <li>3. ส่งเสริมการใช้เทคโนโลยี ดิจิทัล และระบบออนไลน์ ในการเรียนการสอน และการให้คำแนะนำนักศึกษา</li> </ol>	<ol style="list-style-type: none"> <li>1. ส่งเสริมสนับสนุนงบประมาณในการพัฒนาภูมิทัศน์เชิงกายภาพให้มากขึ้น</li> <li>2. ส่งเสริมให้มีการก่อสร้างโรงยิมเนเซียม และลานกีฬาในรูปแบบมาตรฐานสากล</li> <li>3. ส่งเสริมให้ความรู้ด้านกฎ ระเบียบ ข้อบังคับ ความก้าวหน้าทางอาชีพให้กับบุคลากรอย่างทั่วถึง</li> </ol>
<b>T ภัยคุกคาม หรือ ข้อจำกัด (Threats)</b>	<b>กลยุทธ์เชิงป้องกัน (S + T )</b>	<b>กลยุทธ์เชิงรับ (W + T )</b>
<ol style="list-style-type: none"> <li>1. การพัฒนากองงานวิทยาเขตบางนามีความล่าช้า และงบประมาณมีจำกัด เช่นมีการจัดตั้งคณะพยาบาลศาสตร์ โดยใช้งบประมาณมหาวิทยาลัย และไม่มีการสนับสนุนงบประมาณจากภาครัฐ</li> </ol>	<ol style="list-style-type: none"> <li>1. สนับสนุนให้มีการจัดสรรงบประมาณจากภาครัฐให้มากยิ่งขึ้น</li> </ol>	<ol style="list-style-type: none"> <li>1. ส่งเสริมด้านกายภาพในการปรับปรุงพื้นที่อาคารเรียน</li> <li>2. ส่งเสริมการสร้างอาคารยิมเนเซียม และสนามกีฬาที่ได้มาตรฐานการกีฬา</li> </ol>

ตารางสรุปตัวชี้วัดพื้นฐานของโครงการที่ดำเนินการในปีงบประมาณ พ.ศ. 2568 - 2570

ตัวชี้วัด	หน่วยนับ	ค่าเป้าหมาย
<b>1. ตัวชี้วัดเชิงปริมาณ :</b> 1.1. จำนวนผู้เข้าร่วมโครงการ 1.2. ผู้ตอบแบบประเมิน มีความรู้ ความเข้าใจเพิ่มขึ้น 1.3. ผู้เข้าร่วมโครงการมีความพึงพอใจในภาพรวมของโครงการ	ร้อยละ ร้อยละ ค่าเฉลี่ย	85 85 3.65
<b>2. ตัวชี้วัดเชิงคุณภาพ</b> 2.1. โครงการบรรลุผลตามวัตถุประสงค์ของโครงการ 2.2. ความพึงพอใจของผู้เข้าร่วมโครงการในกระบวนการให้บริการ 2.3. ความเฉลี่ยระดับความรู้ความเข้าใจของผู้เข้าร่วมโครงการที่นำไปใช้ประโยชน์ได้จริง	ร้อยละ ร้อยละ ค่าเฉลี่ย	85 85 3.65
<b>1. ตัวชี้วัดเวลา</b> 3.1 โครงการ/กิจกรรมที่แล้วเสร็จตามระยะเวลาที่กำหนด	ร้อยละ	85

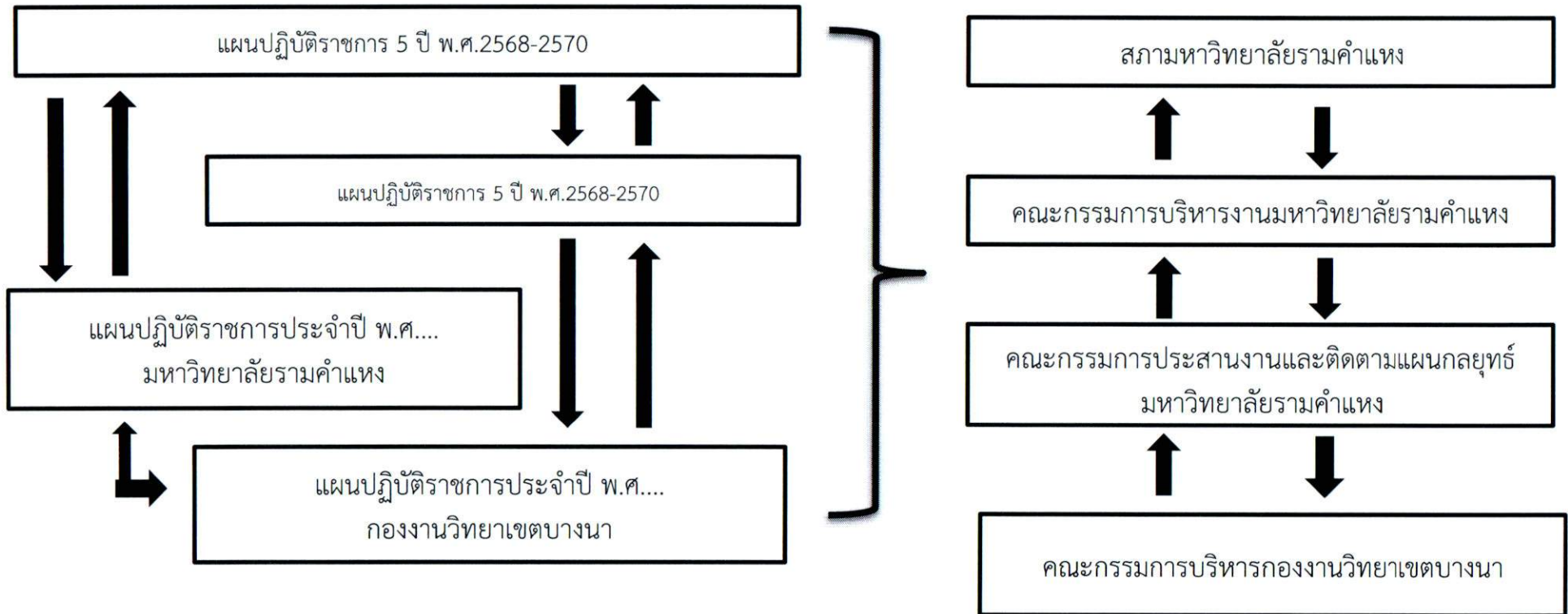


**การติดตามและประเมินผลการดำเนินงานประจำปีงบประมาณ พ.ศ. 2568 - 2570**  
**แผนปฏิบัติงานการติดตามและประเมินผลแผนปฏิบัติราชการ**

ตัวชี้วัด	งาน/กิจกรรมดำเนินงาน	พ.ศ. 25...			พ.ศ. 25...									ผู้รับผิดชอบ	หมายเหตุ	
		ต.ค.	พ.ย.	ธ.ค.	ม.ค.	ก.พ.	มี.ค.	เม.ย.	พ.ค.	มิ.ย.	ก.ค.	ส.ค.	ก.ย.			
1.	จัดทำการขอหารือทบทวน วิสัยทัศน์ , พันธกิจ , และ SWOT กองงานวิทยาเขตบางนา เสนอคณะกรรมการบริหาร กองงานวิทยาเขตบางนา															
1.	ประชุมกลุ่มงานวางแผนยุทธศาสตร์ เพื่อวางแผนทางการติดตามประเมิน	←→													คณะกรรมการจัดทำแผนกลยุทธ์ฯ	
2.	กำหนดผู้รับผิดชอบติดตามและประเมินผลแผนแต่ละตัวชี้วัด			←→											ตัวแทนหน่วยงานภายใน	
3.	จัดทำรายงานการประเมินผลแผนปฏิบัติราชการประจำปีเสนอสภามหาวิทยาลัยและหน่วยงานภายนอก							←→		←→			←→		หน่วยนโยบายและแผนงานธุรการ	

## ผังการบริหารจัดการ

ยุทธศาสตร์ชาติ 20 ปี และแผนแม่บทภายใต้ ยุทธศาสตร์ชาติ	แผนปฏิรูปประเทศ	แผนพัฒนาเศรษฐกิจ และสังคมแห่งชาติ ฉบับที่ 13 พ.ศ. 2568 - 2570	แผนด้านการอุดมศึกษา เพื่อผลิตและพัฒนา กำลังคนของประเทศ (ฉบับปรับปรุง) พ.ศ. 2568-2570	แผนปฏิบัติราชการ กระทรวงอุดมศึกษา วิทยาศาสตร์ วิจัยและ นวัตกรรม พ.ศ.2568 - 2570	ยุทธศาสตร์ มหาวิทยาลัยรามคำแหง พ.ศ. 2568 - 2750 และ นโยบาย มหาวิทยาลัยรามคำแหง
---	-----------------	--	--	---	--



## คำอธิบายวิสัยทัศน์

กองงานวิทยาเขตบางนา สนับสนุนการจัดการศึกษาเพื่อปวงชนและมุ่งส่งเสริมการเรียนรู้ตลอดชีวิตแบบตลาดวิชาดิจิทัล ที่ได้มาตรฐานมีคุณภาพ ช่วยสร้างสรรค์สังคม

1. กองงานวิทยาเขตบางนา หมายถึง เป็นหน่วยงานระดับกอง สังกัดสำนักงานอธิการบดี มีหน้าที่ในการสนับสนุนด้านการจัดการศึกษาแบบตลาดวิชา (เป็นการเรียนการสอนระดับปริญญาตรี) และเป็นสถานที่เรียนสำหรับนักศึกษาชั้นปีที่ 1 รวมถึงคณะพยาบาลศาสตร์

2. การจัดการศึกษาเพื่อปวงชนและมุ่งส่งเสริมการเรียนรู้ตลอดชีวิต หมายถึง การให้ความสำคัญกับการกระจายโอกาสความเสมอภาคและเท่าเทียมกันทางการศึกษาแก่ประชาชนทั่วไปอย่างต่อเนื่องตลอดชีวิตในทุกระดับและอาชีพ

3. แบบตลาดวิชา หมายถึง สถานศึกษาและวิจัยที่ผู้ศึกษาสามารถศึกษาได้ด้วยตนเอง โดยไม่จำเป็นต้องเข้าชั้นเรียนที่จัดให้ (ในระดับปริญญาตรี) โดยมีวัตถุประสงค์ให้การศึกษาส่งเสริมวิชาการและวิชาชีพชั้นสูง โดยทำการสอน ทำการวิจัย ให้บริการทางวิชาการแก่สังคมและทำนุบำรุง ศิลปวัฒนธรรม

4. มาตรฐานสากล หมายถึง ได้รับการรับรองมาตรฐานสากลและประเมินคุณภาพ การศึกษา

5. KPI Template หมายถึง สิ่งที่ใช้วัดผลการทำงานในภาพรวมองค์กร เป็นตัวชี้วัดหลัก เพื่อตอบสนองวิสัยทัศน์ ภารกิจ เป้าหมาย และกลยุทธ์ขององค์กร

6. ค่าเป้าหมาย (Target) หมายถึง ค่าเป้าหมายในเชิงปริมาณหรือเชิงคุณภาพ หรือ ทั้งสองส่วนที่ทำให้แยกแยะได้ว่าการปฏิบัติงานประสบความสำเร็จตามตัวชี้วัด ที่กำหนดไว้หรือไม่ มาก น้อยเพียงใด ภายในระยะเวลาที่ระบุไว้อย่างชัดเจน

7. ผลสัมฤทธิ์ของงาน (Key Result Areas : KRAs) หมายถึง ผลผลิต หรือผลลัพธ์ของ การปฏิบัติงานหรือเป็นสิ่งที่ผู้บังคับบัญชาต้องการจากผู้ใต้บังคับบัญชาแต่ละงานมากที่สุด เพราะฉะนั้น หากการปฏิบัติงานแล้ว ไม่สามารถทำให้เกิดผลสัมฤทธิ์ที่ต้องการได้ แสดงว่าการปฏิบัติงานครั้งนั้นไม่ เป็นไปตามเป้าหมาย



ปฏิทินการจัดทำแผนปฏิบัติการประจำปีงบประมาณ พ.ศ. 2568 - 2570

กองงานวิทยาเขตบางนา มหาวิทยาลัยรามคำแหง

ลำดับ	เดือน/ปี	ขั้นตอนและกิจกรรม
1	กรกฎาคม	จัดประชุมหารือแนวปฏิบัติการจัดทำแผนปฏิบัติการประจำปีงบประมาณ พ.ศ. 25..
2.	สิงหาคม ถึง ตุลาคม	ประชุมคณะกรรมการประสานงานและติดตามแผนกลยุทธ์ กองงานวิทยาเขตบางนา พิจารณาทบทวนผลการดำเนินงานของปีงบประมาณ และกำหนดกรอบแผนปฏิบัติการ 3 ปี(พ.ศ.๒๕63-๒๕๖5) และแผนปฏิบัติการประจำปีงบประมาณ พ.ศ. 25...
3.	ตุลาคม	เสนอร่างแผนปฏิบัติการทั้งต่อคณะกรรมการประสานงานและติดตามแผนกลยุทธ์ กองงานวิทยาเขตบางนา
4.	ตุลาคม	จัดทำร่างแผนปฏิบัติการ เสนอต่อคณะกรรมการบริหารกองงานวิทยาเขตบางนา พิจารณา
5	พฤศจิกายน	มติที่ประชุมคณะกรรมการบริหารกองงานวิทยาเขตบางนา พิจารณานุมัติ แผนปฏิบัติการของกองงานวิทยาเขตบางนา มหาวิทยาลัยรามคำแหง
6	พฤศจิกายน	หัวหน้าหน่วยงานหรือผู้แทนเข้าร่วมประชุมเพื่อรับการถ่ายทอดแผนปฏิบัติการของ มหาวิทยาลัยรามคำแหงกับกองแผนงาน มหาวิทยาลัยรามคำแหง
7	สิงหาคม ถึง พฤศจิกายน	หน่วยงานเริ่มดำเนินการจัดทำแผนปฏิบัติการของหน่วยงาน และการปรับแผนปฏิบัติการ ราชการไม่เกินไตรมาส 2 ของปีงบประมาณ การปรับแผนเพื่อให้เชื่อมโยงกับกองงาน วิทยาเขตบางนา และมหาวิทยาลัย
8	พฤศจิกายน	จัดส่งแผนปฏิบัติการประจำปีงบประมาณ พ.ศ. 25... พร้อมคำรับรองการปฏิบัติ ราชการ KPI Templateประจำปีงบประมาณ พ.ศ. 25... ไปให้กองแผนงานตรวจสอบ
9	พฤศจิกายน	ผู้อำนวยการกองงานวิทยาเขตบางนา ลงนามคำรับรองตามแผนปฏิบัติการ ประจำปีงบประมาณ พ.ศ.25... เสนอต่ออธิการบดี เพื่อลงนามคำรับรอง
10	มีนาคม	หน่วยงานรับทราบแนวทางการติดตามและประเมินผลแผนปฏิบัติการ ประจำปีงบประมาณ พ.ศ. 25...ของมหาวิทยาลัยรามคำแหง
11	มีนาคม ถึง เมษายน	สรุปผลการดำเนินงาน ประจำปีงบประมาณ พ.ศ. 25... ตามรอบ ๖ เดือน , รอบ 9 เดือน และ รอบ 12 เดือน (ตามไตรมาส) ส่งให้กองแผนงาน เพื่อให้กองแผนงานสรุปผลการ ดำเนินงานในภาพรวมของมหาวิทยาลัย
12	กันยายน ถึง ตุลาคม	หน่วยงานจัดทำรายงานผลการดำเนินงานตามแผนปฏิบัติการประจำปีงบประมาณ พ.ศ. 25... รอบ 12 เดือน ส่งให้กองแผนงาน เพื่อให้กองแผนงานสรุปผลการดำเนินงานใน ภาพรวมของมหาวิทยาลัย
13.	ตุลาคม	กองแผนงานประเมินผลแผนกลยุทธ์ประจำปีงบประมาณ พ.ศ.25... เสนอคณะกรรมการประสานงานและติดตามแผนกลยุทธ์ มหาวิทยาลัยรามคำแหง
14.	ตุลาคม ถึง พฤศจิกายน	มหาวิทยาลัยพิจารณารายงานประเมินผลแผนกลยุทธ์ประจำปีงบประมาณ พ.ศ.25...

